

**Utilisation de
la prévention
situationnelle de
la criminalité pour
agir contre le
commerce illégal
d'espèces sauvages:
*trousse à outils***



Utilisation de la prévention situationnelle de la criminalité pour agir contre le commerce illégal d'espèces sauvages : trousse à outils

Cette trousse à outils a été élaborée par Fauna & Flora International, dans le cadre de son Initiative sur le commerce des espèces sauvages.

Principales auteures

Sarah Gluszek
Rebecca Drury

Auteurs secondaires

Julie Viollaz
James Slade
Andrew Lemieux

Remerciements

Fauna & Flora International est également reconnaissante pour les précieux conseils et les contributions apportés par les partenaires de la Cambridge Conservation Initiative – Anastasiya Timoshyna et Dilys Roe ; les participants à la table ronde lors de la Conférence 2019 de l'American Society of Criminology – Christina Burton, Leo Genco, Jessica Kahler, Shankar Prakash Alagesan, Allison Skidmore, Monique Sosnowski et Damian Weekers ; les membres du groupe de recherche Conservation Criminology – Rachel Boratto, Nick van Doormaal et Maribel Rodriguez ; le comité de rédaction de « Problem-Oriented Policing Wilderness Problems » – Jennifer Mailley, Will Moreto, Meredith Gore, Gohar Petrossian et Stephen Pires. Les concepts présentés ici ont fait l'objet de tests initiaux et la trousse à outils a été appliquée à des cas de conservation des espèces par les équipes de terrain et les partenaires de Fauna & Flora International – Cynthia Kanana, Muqaddas Milikbekova, Kieran Murray, Ha Anh Nguyen, Josephine Nzilani, Jeremy Parker, Oliver Roberts, Kim Sour, Ormon Sultangaziev, Madina Tauykelova, Isabel M. Vique, Oliver Wearn, Regine Weckauf – et elle a été éditée et peaufinée avec l'appui de Sarah Rakowski.

La deuxième version de cette trousse à outils a élargi sa section sur le suivi, l'évaluation et l'apprentissage, grâce au financement du Illegal Wildlife Trade (Biodiversity) Challenge Fund du gouvernement britannique, aux commentaires des participants à la conférence sur la criminalité environnementale et l'analyse criminelle (ECCA) en 2022, et aux précieux conseils d'Helen Anthem, de Carly Cowell, de Philipp M. Dau, Paul Ekblom, Graham Farrell, Sarah Gluszek, Meredith Gore, Alex Harnett, Lindsey Harris, Laure Joanny, Gloria Laycock, Andrew Lemieux, Alegria Olmedo, Gohar Petrossian, Rob Pickles, Joni Seager, James Slade et Julie Viollaz.

Ce document a été traduit et relu par Celine Oudin et Andre Montocchio (Prime Production) et Laure Joanny.

Citation suggérée : Fauna & Flora, 2023. Utilisation de la prévention situationnelle de la criminalité pour agir contre le commerce illégal d'espèces sauvages : trousse à outils.

Pour toute question et tout commentaire au sujet de la trousse à outils, veuillez envoyer un courriel à Fauna & Flora International en utilisant le point de contact indiqué ici : www.fauna-flora.org/approaches/situational-crime-prevention

Cette trousse à outils est destinée à soutenir les organisations dans l'amélioration de leurs réponses face au commerce illégal d'espèces sauvages. Elle est fournie à titre de guide général et n'est pas nécessairement adaptée pour toutes les organisations dans toutes les situations. Bien que nous mettions tout en œuvre afin de maintenir la trousse à outils à jour et son exactitude et de faire en sorte que les organisations l'utilisent et qu'elles en bénéficient, elle ne se veut d'aucune fiabilité absolue, notamment comme source de conseils pour éviter des responsabilités juridiques ou des pertes ou en tant qu'énoncé de lois ou de positions juridiques faisant autorité. Les personnes utilisant cette trousse à outils doivent tenir compte de tous les risques sécuritaires, éthiques et juridiques, tant pour les participants que pour les personnes menant des entretiens, dans le cadre de la collecte, du traitement, du stockage et du partage d'informations, et atténuer ces risques. Les utilisateurs doivent s'informer du cadre juridique en vigueur dans les juridictions compétentes qui pourrait affecter leurs projets et activités.

Le travail qu'accomplit FFI avec les personnes et les organisations mentionnées dans cette trousse à outils ne signifie pas que FFI approuve le travail ou les déclarations ou opinions de ces personnes et organisations en dehors du contexte de cette trousse à outils.

Conception: brandman.co.uk



Que contient cette trousse à outils ?

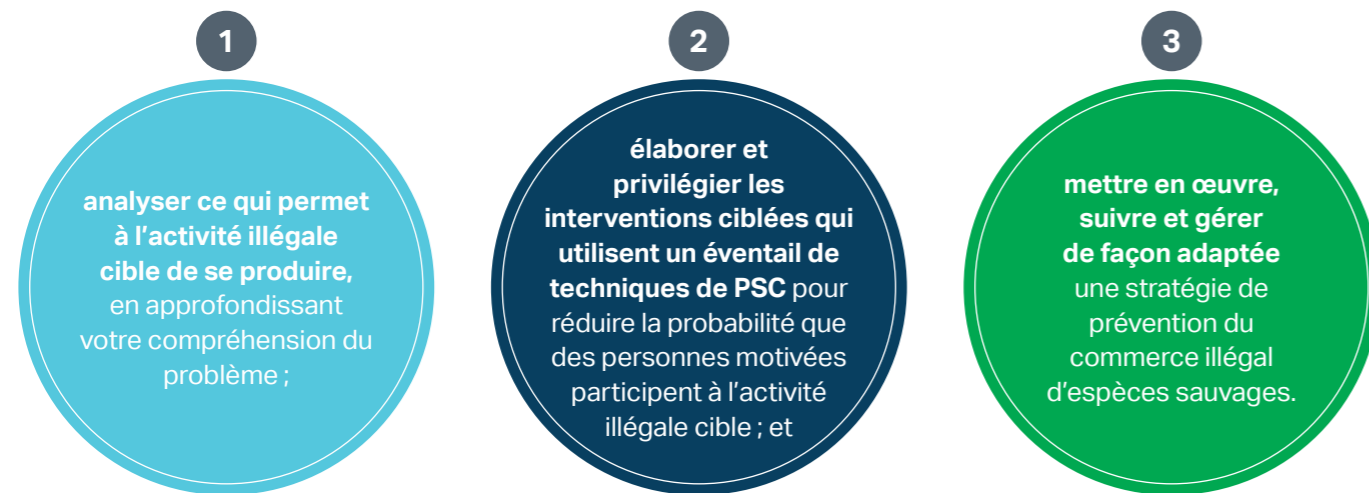
Introduction	4
Objectif de cette trousse à outils	4
Pourquoi utiliser cette trousse à outils	4
Qu'est-ce que la prévention situationnelle de la criminalité	5
Conception d'une stratégie de prévention du commerce illégal d'espèces sauvages	7
Compréhension des activités illégales	8
1 ^{re} étape : Définir l'activité illégale cible	9
2 ^e étape : Décrire la situation en cours	10
3 ^e étape : Améliorer la compréhension de la situation	16
Conception d'interventions ciblées	18
4 ^e étape : Élaborer et peaufiner des interventions	19
5 ^e étape : Déterminer les interventions prioritaires	26
Exécution de vos interventions	28
6 ^e étape : Intégrer les interventions aux plans de travail	29
7 ^e étape : Partager les enseignements tirés	30
Sources complémentaires	34
Outils supplémentaires	36
Outil 1: Comment élaborer un script de crime : notes pour les animateurs	36
Outil 2: Comment décrire la situation en cours : conseils sur les méthodes de recherche	40
Outil 3: Comment élaborer des interventions ciblées : notes pour les animateurs	43
Outil 4: Comment élaborer des interventions ciblées : examen de la liste de vérification	47
Outil 5: Modèles	48

Introduction

Objectif de cette trousse à outils

Cette trousse à outils vise à soutenir les praticiens de la conservation dans l'élaboration d'une stratégie de prévention du commerce illégal d'espèces sauvages¹, afin de **réduire les opportunités d'activités illégales** – par exemple, des activités illégales de capture, de transport ou de vente. La trousse tire parti de la prévention situationnelle de la criminalité (PSC) – l'une des approches axées sur des éléments probants qu'emploient les criminologues pour **prévenir** des activités illégales spécifiques. Elle **ne cherche pas** directement à instaurer une réforme sociale ou à traiter les causes profondes d'activités illégales – par exemple, la pauvreté ou les inégalités.

L'application de cette trousse à outils vous aidera à :



Pourquoi utiliser cette trousse à outils

La plupart des efforts de lutte contre le commerce illégal d'espèces sauvages dans le cadre de la conservation se sont concentrés sur le renforcement de l'application des lois et des réponses par le biais de la justice pénale – par exemple, une intensification de la fréquence des patrouilles de gardes forestiers et une prolongation des peines d'emprisonnement. Souvent réactives, ces approches s'appuient sur le système de justice pénale pour changer les comportements et imposer le respect des lois, ce qui nécessite des mécanismes d'application des lois dotés en ressources suffisantes, bien régis et non corrompus. Bien que ces approches visent à décourager les activités illégales, certaines études indiquent que des peines plus sévères peuvent être inefficaces et, parfois, contreproductives². Par ailleurs, ces approches ont tendance à être appliquées une fois que le délit a été commis et que les impacts sur la biodiversité sont devenus irréversibles.

Le commerce illégal d'espèces sauvages est un problème social complexe qui varie grandement en fonction du contexte. La résolution efficace de ce problème doit donc passer par des approches multidisciplinaires, notamment en s'appuyant sur les enseignements tirés et sur les éléments factuels de la criminologie. De façon générale, la PSC est une approche proactive qui, au travers d'une analyse rigoureuse du contexte unique du problème, vise à empêcher le déroulement de l'activité illégale. Dans le cas de la chasse ou de la capture illégale d'espèces sauvages, cela revient à prévenir les dommages à la biodiversité, plutôt que d'identifier et de punir le préjudice causé.

1. Pour des ressources mondiales sur l'élaboration de projets en soutien à la planification globale de projets, voir le site : <https://conservationstandards.org/>. Si vous êtes en train d'élaborer (ou de revoir) une théorie du changement au niveau d'un projet, nous vous proposons d'utiliser cette trousse à outils pour orienter cette planification globale si une composante clé de votre projet se focalise sur la prévention et la réduction d'activités illégales. Pour des informations sur la théorie du changement, voir le document de 2016 de Measuring Impact, intitulé « Conservation Enterprises: Using a Theory of Change Approach to Examine Evidence for Biodiversity Conservation » (Entreprises de conservation : utilisation d'une approche de théorie du changement pour examiner les éléments factuels liés à la conservation de la biodiversité). Bureau de la foresterie et de la biodiversité d'USAID/Bureau de la croissance économique, de l'éducation et de l'environnement. <https://fostonline.org/library/conservation-enterprises-using-theory-change-approach-examine-evidence-biodiversity-conservation/>.

2. Wilson, L. et Boratto, R. (2020). Conservation, wildlife crime, and tough-on-crime policies: Lessons from the criminological literature. *Biological Conservation*, 251, 108810. <http://dx.doi.org/10.1016/j.biocon.2020.108810>

Dans le cadre de la lutte contre le commerce illégal d'espèces sauvages, le rôle essentiel que jouent les peuples autochtones et les communautés locales qui vivent à proximité d'espèces sauvages fait l'objet d'une reconnaissance croissante. Toutefois, il peut arriver que les peuples autochtones et les communautés locales subissent les conséquences négatives d'approches militarisées autoritaires pour agir contre le commerce illégal d'espèces sauvages, qui font rarement la distinction entre des actes illégaux motivés par d'importantes marges de profits et ceux qui sont motivés par la pauvreté³. De ce fait, si l'on privilégie des approches plus holistiques telles que la SCP par rapport à une application réactive des lois, cela pourrait non seulement permettre d'améliorer notre efficacité pour agir contre le commerce illégal d'espèces sauvages, mais également de promouvoir des approches plus inclusives et socialement plus équitables.

Qu'est-ce que la prévention situationnelle de la criminalité

La PSC⁴ se focalise sur l'environnement immédiat, en tenant compte de la possibilité que des personnes soient théoriquement capables de participer à une activité illégale si elles en ont l'opportunité. La PSC reconnaît qu'une personne est influencée par son environnement immédiat et qu'elle décide de s'engager dans une activité illégale en fonction du niveau de difficulté, de risque ou de rentabilité de l'activité et selon la mesure dans laquelle ses conditions de vie l'y poussent ou peuvent excuser la conduite d'une telle activité. Les interventions de PSC visant à réduire la probabilité qu'une personne motivée entreprenne des activités illégales reposent sur une description complète du déroulement précis de l'activité illégale en vue de trouver des solutions ciblées et créatives. Elles n'ont pas pour but de dresser le profil de personnes en particulier, mais plutôt de mieux comprendre la situation afin d'élaborer des interventions ciblées.

Globalement, la prévention situationnelle de la criminalité :



La PSC a été appliquée efficacement à un vaste éventail de délits à l'échelle mondiale, y compris des crimes violents, des crimes contre des biens, le trafic de stupéfiants, le terrorisme international, la piraterie maritime et même des comportements légaux, mais indésirables tels que le suicide. De nombreux éléments en prouvent l'efficacité^{5, 6}, et, de ce fait, la PSC offre également la possibilité de réduire le commerce illégal d'espèces sauvages, voire d'y mettre un terme.

3. Roe, D. (2015). Beyond enforcement: engaging communities in tackling wildlife crime, IIED. <https://pubs.iied.org/17293iied>

4. Cornish, D. B. et Clarke, R.V., 2003. « Opportunities, precipitators and criminal decisions: A reply to Wortley's critique of situational crime prevention ». *Crime Prevention Studies*, 16, 41–96. https://live-cpop.ws.asu.edu/sites/default/files/Responses/crime_prevention/PDFs/Cornish&Clarke.pdf

5. Eck J. E. et Clarke R.V., 2019. « Situational Crime Prevention: Theory, Practice and Evidence ». Dans : Krohn M., Hendrix N., Penly Hall G., Lizotte A. (éds) *Handbook on Crime and Deviance*. Handbooks of Sociology and Social Research. Springer, Cham. https://doi.org/10.1007/978-3-030-20779-3_18

6. Guerette, R. T. et Bowers, K. J., 2009. « Assessing the extent of crime displacement and diffusion of benefits: a review of situational crime prevention evaluations ». *Criminology*, 47(4), 1331–1368. https://www.researchgate.net/publication/229732660_Assessing_the_extent_of_crime_displacement_and_diffusion_of_benefits_A_review_of_situational_crime_prevention_evaluations

Exemples de réussites d'interventions de prévention situationnelle de la criminalité

Crimes violents ⁷

De 1983 à 1993, la ville de Jersey aux États-Unis a connu une hausse des signalements de crimes violents, y compris des vols, des combats de rue et des actes de violence sur le marché des stupéfiants. En réponse, les lieux des crimes violents ont été identifiés et analysés pour mieux comprendre le problème, des consultations ont été menées auprès des membres de la communauté et les données officielles ont été analysées.

La collaboration avec les membres de la communauté a été un aspect essentiel de l'élaboration et de l'évaluation de l'efficacité des interventions. 28 interventions stratégiques de types différents ont été mises en œuvre dans les lieux cibles de crimes violents, par exemple, le nettoyage de l'environnement physique (y compris, le ramassage des déchets, la réparation de trous dans des clôtures, l'amélioration des éclairages), l'ajout de panneaux expliquant les règles à suivre ou l'application d'ordonnances officielles de maintenance (y compris des patrouilles à pied dispersant les groupes de flâneurs). Les interventions ont été évaluées au travers de dialogues réguliers avec les membres de la communauté et, si elles s'avéraient inefficaces ou si la nature du problème changeait, elles ont été adaptées en conséquence (veuillez noter qu'il a été considéré que les données observationnelles physiques et sociales constituaient des évaluations plus fiables et plus valables que les données officielles).

Au bout de 6 mois, il s'est avéré que 91 % des interventions permettaient de réduire efficacement les crimes violents et très peu d'éléments indiquaient qu'ils s'étaient déplacés dans d'autres zones.

Trafic de stupéfiants ⁸

Depuis les années 90, la consommation d'ecstasy constitue un problème de trafic d'ampleur mondiale. Une grande part de la production de ce stupéfiant provient d'un petit nombre de pays – y compris les Pays-Bas, qui ont produit 42 % des saisies mondiales en 2008.

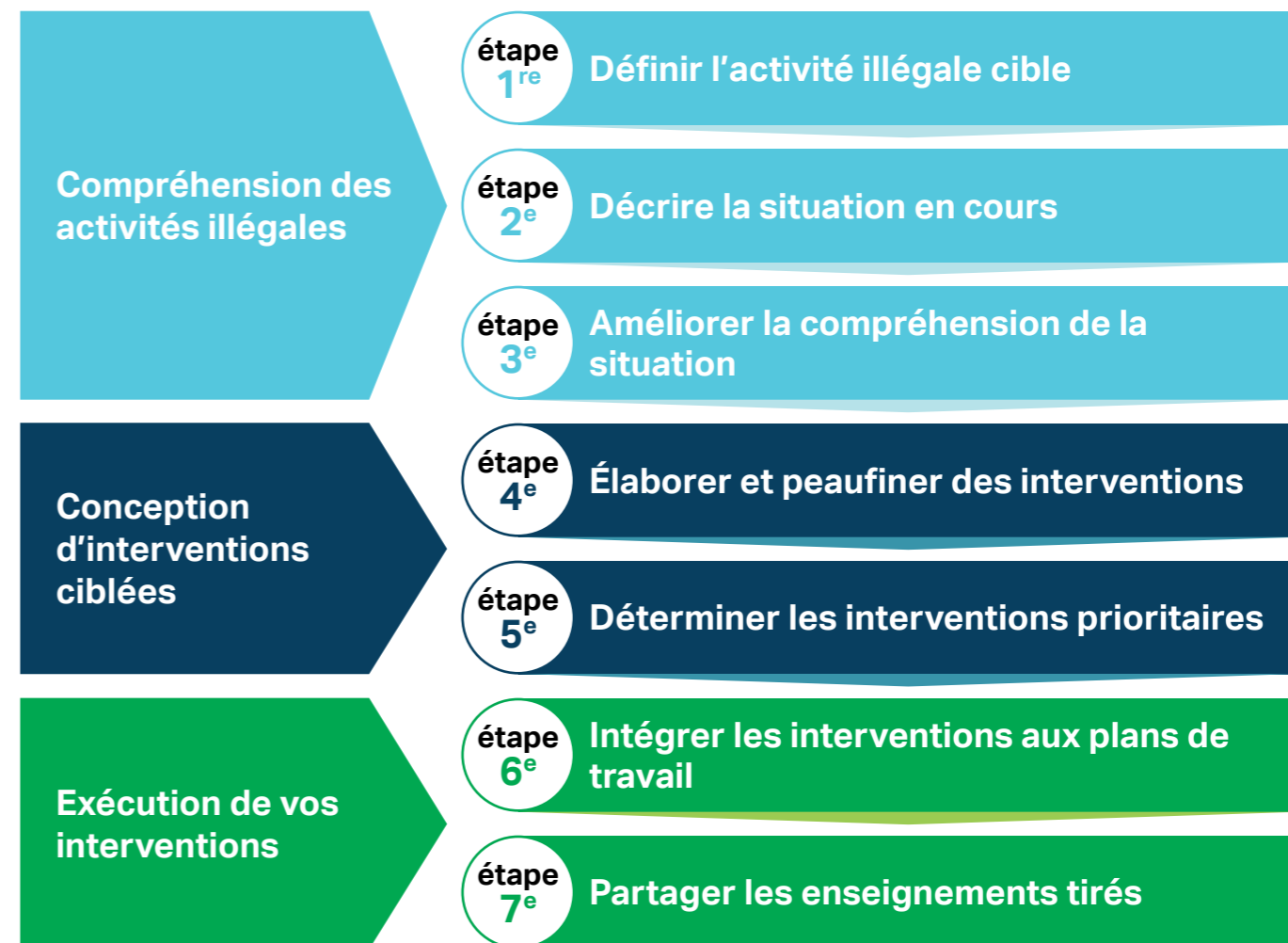
Il était plus rentable de passer en contrebande les comprimés provenant des Pays-Bas, compte tenu de leur qualité réputée supérieure, de leurs coûts de production inférieurs et de leur valeur de revente plus élevée que dans les autres pays. Dans ce cas, une initiative de lutte contre les stupéfiants a analysé les structures des réseaux illicites, en particulier ceux qui facilitent la production d'ecstasy. Au vu de la nécessité d'outils spécialisés dans la production d'ecstasy, notamment des flacons et des enveloppes de verre, la police des Pays-Bas a lancé une campagne de sensibilisation parmi les souffleurs de verre. Bien que le commerce de verre ne soit pas illégal, les sociétés de soufflage de verre ne savaient pas que leurs produits étaient utilisés par des producteurs de drogues synthétiques et qu'ils étaient responsables aux yeux du Code pénal néerlandais. Au travers de cette initiative, les souffleurs de verre ont été formés à reconnaître les signes d'achats destinés à des activités illégales et à signaler les comportements suspects pour éviter d'être pénalement responsables. L'initiative est parvenue à perturber efficacement l'accès aux facilitateurs et aux outils requis pour la production de drogues synthétiques – par exemple, un grand commerçant de produits en verre a refusé de faire affaire avec des personnes soupçonnées de produire des stupéfiants.

Compte tenu de son succès, cette initiative a été répliquée par les forces de police d'autres pays pour sensibiliser les sociétés internationales à leur responsabilité en vertu du droit néerlandais, et elle illustre l'application de techniques de PSC au niveau local en vue de cibler le trafic transfrontière à grande échelle.

7. Braga, A., D. Weisburd, E. Waring, L. Mazerolle, W. Spelman et F. Gajewski, 1999. « Problem-Oriented Policing in Violent Crime Places: A Randomized Controlled Experiment ». *Criminology* 37(3):541-580. https://popcenter.asu.edu/sites/default/files/30-braga_et_al-problem-oriented_policing_in_violent_crime_pl_0.pdf

8. Kleemans, E. R., Soudijn, M. R. J. et Weenink, A., 2010. « Situational crime prevention and cross-border crime ». Dans Clarke, R. et Tilley, N. (éds.), 2010. « Situational Prevention of Organised Crimes » (1re éd.). Willan. <https://doi.org/10.4324/9781843929727> / https://www.researchgate.net/publication/260495302_Situational_crime_prevention_and_cross-border_crime

Conception d'une stratégie de prévention du commerce illégal d'espèces sauvages



Collaboration :

Nous suggérons d'impliquer un éventail de parties prenantes clés et nous avons élaboré des ressources pour vous aider à faciliter ce processus. Ces ressources figurent dans la section [Outils complémentaires](#). Si vous ne disposez pas des ressources nécessaires pour assurer toutes les recherches requises afin de comprendre pleinement le contexte d'une activité de commerce illégal d'espèces sauvages, il est possible de partager ce processus avec un partenaire de recherche qui pourrait vous aider à exécuter les étapes 1 à 3.

Compréhension des activités illégales

1^{re} étape
Définir
l'activité
illégal cible

2^e étape
Décrire la
situation
en cours

3^e étape
Améliorer la
compréhension
de la situation

Itération

les étapes 1 à 3 devraient être un processus itératif regroupant les informations et les enseignements tirés en cours de route afin de peaufiner les premières étapes. Par exemple, après avoir accompli l'étape 3, il pourrait falloir revoir votre script de crime (étape 2) et définir plus clairement l'activité illégale sur laquelle vous vous focalisez (étape 1).

1^{re} étape : Définir l'activité illégale cible

Une stratégie efficace de prévention du commerce illégal d'espèces sauvages doit cibler une **activité illégale particulière** impliquant des **espèces ou produits spécifiques**⁹, ainsi que le définissent les lois locales, nationales ou internationales. Plus votre compréhension de l'activité illégale est détaillée, mieux vous pourrez adapter vos interventions. Plus vos interventions sont spécifiques, plus elles auront de chances de réussir à prévenir l'activité ciblée.

Lorsque vous cherchez à déterminer sur quelle activité illégale vous focaliser, il est utile de comprendre les cadres juridiques locaux et internationaux et l'aspect illégal de l'activité. Par exemple, il peut être légal de chasser une espèce spécifique, mais seulement avec des permis, auquel cas votre activité illégale pourrait se focaliser davantage sur la falsification de documents. Vous devez également tenir compte du contexte qui sous-tend la création des lois et réglementations pertinentes – par exemple, si les droits coutumiers ont été ou devraient pris en compte, ou si les lois nécessitent d'être mises à jour.

Il se peut que vous réalisiez que l'activité illégale que vous ciblez demeure relativement générale à ce stade initial et qu'elle devienne plus spécifique quand vous commencez à décrire la situation au cours de l'étape suivante. Par exemple, votre objectif global de départ pourrait être « Réduire le commerce illégal de la tortue des steppes en Asie centrale », et vous pourriez ensuite découvrir les différents types de commerces, de consommateurs et de commerçants – à savoir, « Le commerce illégal de la tortue des steppes du Kazakhstan à la Russie » et « Le braconnage des œufs de tortue des steppes pour les besoins des guérisseurs locaux au Kirghizistan » ainsi que « Le braconnage de la tortue des steppes pour la consommation de viande par les ouvriers du bâtiment chinois vivant au Tadjikistan ». Chacune de ces activités impliquera probablement différentes étapes et personnes et différents lieux. De ce fait, chacune de ces activités spécifiques nécessitera des interventions ciblées distinctes.

Si l'activité de commerce illégal sur laquelle vous vous concentrez est menée par différents acteurs aux motivations diverses (par exemple, si la même espèce est ciblée par les chasseurs locaux pour des restaurants provinciaux et par des chasseurs professionnels extérieurs dans le cadre d'un trafic transfrontalier) ou si les divers acteurs impliqués dans la capture de l'espèce cible utilisent différentes méthodes, il peut falloir effectuer une analyse distincte pour chaque type d'acteur ou choisir ceux sur lesquels mettre l'accent. Il est donc important de décider de l'activité illégale spécifique sur laquelle vous souhaitez vous focaliser et de définir votre activité cible en conséquence. Vous pourriez également revoir l'activité illégale cible que vous avez défini une fois que vous avez accompli les étapes 2 et 3, car cela pourrait vous permettre de peaufiner davantage votre focalisation.

Pour les besoins de cette trousse à outils, nous allons nous appuyer sur l'exemple suivant : **Réduction de la chasse au collet illégale par des chasseurs professionnels extérieurs dans les zones protégées de la chaîne Annamitique au Vietnam, d'ici à la fin du projet**.¹⁰

Définissez ici l'activité illégale que vous ciblez :

L'activité illégale que nous ciblons consiste...

À réduire la chasse au collet illégale par des chasseurs professionnels extérieurs dans les zones protégées de la chaîne Annamitique au Vietnam, d'ici à la fin du projet.

Exemple
tiré d'une
étude
de cas

9. Pour une ventilation des motivations derrière l'utilisation, voir : Thomas-Walters et al., 2019. « Motivations for the use and consumption of wildlife products ». Conservation Practice and Policy, 35(2), 483-491. <https://doi.org/10.1111/cobi.13578>

10. Adapté de Viollaz, J., Long, B., Trung, C.T. et al., 2021. « Using crime script analysis to understand wildlife poaching in Vietnam ». Ambio 50, 1378-1393. <https://doi.org/10.1007/s13280-020-01498-3>

2^e étape : Décrire la situation actuelle

Pour élaborer une stratégie de prévention du commerce illégal d'espèces sauvages, nous devons d'abord pleinement comprendre la situation en cours, y compris 1) les étapes, les personnes, les lieux et les périodes impliqués dans l'activité illégale cible et 2) les interventions en cours qui sont en place.

Rédaction du script de crime

Pour comprendre l'activité illégale cible, nous devons d'abord comprendre la chaîne d'événements et les choix individuels qui ont été faits *avant*, *pendant* et *après* l'activité. Cela nous aide à identifier les points le long de cette chaîne d'événements qui permettent de réduire les opportunités d'entreprendre l'activité illégale. Pour y parvenir, on peut par exemple élaborer un script de crime.

Un script de crime¹¹ est un compte rendu pas-à-pas des actions et des processus décisionnels impliqués dans la conduite d'une activité illégale, y compris toutes les personnes ainsi que les lieux et les périodes impliqués (**Tableau 1**). La rédaction d'un script de crime doit couvrir l'ensemble de la séquence des actions, depuis la préparation (par exemple, recruter, rechercher des lieux, se procurer des outils, financer) et l'activité préliminaire (par exemple, se rendre sur le site, poser des collets, soudoyer certaines personnes) jusqu'à la conduite de l'activité illégale (par exemple, tirer sur la cible ou la prendre au piège) et de l'activité subséquente (par exemple, dépecer la cible, fuir le site, transformer la cible, la vendre et blanchir l'argent)¹².

Tableau 1 : Script de crime

Étape :	Mesures :	Où/lieu	Quand/période	Qui/personnes	Source
Préparation	① les mesures prises pour préparer l'activité illégale cible – par exemple, recrutement	① les emplacements physiques ou virtuels où sont prises les mesures lors de l'activité illégale cible	① les périodes de la journée, du mois, de l'année ou de la saison durant lesquelles sont prises les mesures lors de l'activité illégale cible	① les catégories générales des personnes et de leurs genres, selon leur rôle dans l'activité illégale cible	① modalités de collecte de vos informations (par exemple, entretiens)
Activité préliminaire	① les mesures prises immédiatement avant l'activité illégale cible – par exemple, pénétrer dans une zone protégée				
Activité illégale	① l'activité illégale cible – par exemple, tirer sur/tuer une espèce				
Activité subséquente	① les mesures prises après l'activité illégale cible jusqu'à ce qu'elle soit conclue – par exemple, partir du site et vendre l'espèce à un commerçant				

La documentation de vos sources d'information (par exemple, données SMART, articles de journaux, entretiens avec des gardes forestiers, groupes de discussion dans les villages, etc.) à chaque étape vous permettra d'élaborer des moyens d'assurer un suivi de l'intervention que vous avez choisie et de l'évaluer, sur la base des données qui ont déjà été recueillies.

Des exemples de scripts de crimes figurent dans le Journal de braconnage (« [Poaching Diaries](#)¹³ ») et dans la section **Sources complémentaires**.

11. Cornish, D. B. (1994). The procedural analysis of offending and its relevance for situational prevention. *Crime Prevention Studies*, 3, 151–196. https://www.popcenter.org/sites/default/files/library/crimeprevention/volume_03/06_cornish-2.pdf

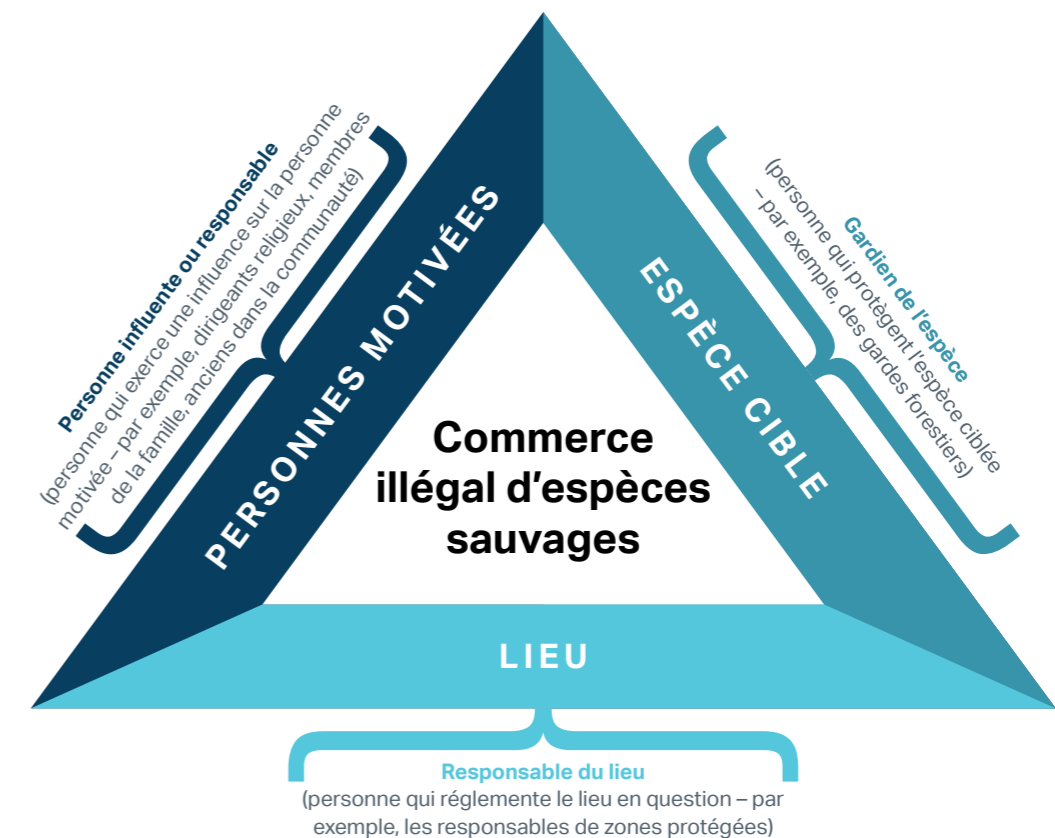
12. Tompson, L., & Chainey, S. (2011). « Profiling illegal waste activity: Using crime scripts as a data collection and analytical strategy ». *European Journal of Criminal Policy and Research*, 17(3), 179–201. <https://doi.org/10.1007/s10610-011-9146-y>

13. Lemieux, A.M., 2020. « The poaching diaries: Crime scripting for wilderness problems ». Volume 1. https://popcenter.asu.edu/sites/default/files/the_poaching_diaries_vol_1_crime_scripting_for_wilderness_problems_lemieux_2020.pdf

Informations de fond

Il est utile de vous familiariser avec la manière dont l'activité illégale ou le délit survient. En général, un délit nécessite la convergence, dans le temps et l'espace¹⁴ d'une personne motivée (par exemple, un chasseur professionnel extérieur), entre une cible adaptée (par exemple, une civette) et l'absence d'un gardien efficace de la cible (c'est-à-dire, le gardien de l'espèce), du lieu (c'est-à-dire, le responsable du lieu) ou de la personne motivée (c'est-à-dire, une personne influente ou un responsable) (**Figure 1**). Il est possible de cartographier ces lieux de convergence pour situer les points chauds¹⁵ où l'activité illégale se concentre et les lieux qui facilitent la planification, l'obtention de matériel et le recrutement, en dehors de l'activité illégale elle-même¹⁶. Il est présumé que la personne motivée est généralement rationnelle, qu'elle prend ses décisions selon une analyse des coûts et des avantages et qu'elle est influencée ou encouragée par son environnement immédiat¹⁷. Il est donc possible d'empêcher le délit en décourageant les délinquants de prendre des décisions qui les amèneraient à capturer, échanger ou vendre des cibles appropriées à certains moments et dans des lieux physiques ou virtuels clés, ou dans les lieux qui facilitent de telles activités. Par exemple, il pourrait s'agir de mettre en œuvre des interventions qui augmentent le niveau de risque (perçu par ces personnes) de se faire prendre.

Figure 1. Triangle d'analyse des problèmes¹⁸



14. Cohen, L. E. et Felson, M., 1979. « Social change and crime rate trends: A routine activity approach ». *American Sociological Review*, 44, 588–608. <http://faculty.washington.edu/matsueda/courses/587/readings/Cohen%20and%20Felson%201979%20Routine%20Activities.pdf>

15. Eck, J. E. et Weisburd, D. (éds.), 1995. « Crime and place. *Crime Prevention Studies* », Vol. 4. Monsey, NY: Criminal Justice Press. https://www.researchgate.net/publication/245815360_Crime_Places_in_Crime_Theory

16. Madensen, T.D., Herold, M., Hammer, M.G. et Christenson, B., 2017. « Place-based investigations to disrupt crime place networks. *The Police Chief* ». [https://www.theiacp.org/sites/default/files/Research%20Center/RIB-Place-Based-Investigations-to-Disrupt-Crime-Place-Networks%20\(1\)%20\(1\).pdf](https://www.theiacp.org/sites/default/files/Research%20Center/RIB-Place-Based-Investigations-to-Disrupt-Crime-Place-Networks%20(1)%20(1).pdf)

17. Wortley, R. K., 2008. « Situational precipitators of crime ». Dans R. Wortley et L. Mazerolle (éds.), *Environmental criminology and crime analysis* (pp. 48 à 69). Portland, OU : Willan Publishing. <https://discovery.ucl.ac.uk/id/eprint/1530193/1/Wortley%202017%20Situational%20Precipitators.pdf>

18. Adapté de Clarke, R. V. et Eck J. E., 2005. « Crime Analysis for Problem Solvers in 60 Small Steps ». Washington DC : Bureau des services de police de proximité (Office of Community Oriented Policing Services). <https://cops.usdoj.gov/RIC/Publications/cops-w0047-pub.pdf>

Qui impliquer

Pour créer le script de crime, nous proposons de travailler avec les principales parties prenantes qui connaissent les différentes mesures prises dans le cadre de l'activité illégale cible, du début à la fin. Il pourrait s'agir par exemple de gardes forestiers, de guides, de personnes autochtones et de communautés locales, de marchands, de citoyens locaux, de personnel chargé de faire appliquer la loi, de représentants de tribunaux, de représentants d'agences pénitentiaires et de personnes dont on sait qu'elles sont (ou étaient autrefois) impliquées dans l'activité illégale cible.

Pour certains groupes de parties prenantes, il peut être approprié de les travailler avec elles dans le cadre d'un atelier ; **Outil 1 : Comment élaborer un script de crime : notes pour les animateurs** et le document **PowerPoint** qui l'accompagne peuvent vous aider à organiser cet atelier. Alternativement, il peut être plus approprié d'interviewer les parties prenantes individuellement ou en petits groupes, puis de s'appuyer sur les informations obtenues après les activités d'atelier de l'**Outil 1**, au sein d'une équipe de projet stratégique plus petite. **Outil 2 : Comment décrire la situation actuelle : orientations sur les approches de recherche** propose des conseils sur le type d'informations à recueillir lors de consultations avec les parties prenantes.



Il peut être utile de réaliser une analyse des parties prenantes pour identifier les principales personnes (hommes et femmes) et organisations qui pourraient s'intéresser à l'activité illégale cible ou être affectées positivement ou négativement par cette activité et par les interventions proposées, et qui sont impliquées dans les interventions déjà en place. Souvenez-vous de tenir compte du langage approprié à utiliser avec chaque groupe de parties prenantes, surtout en ce qui concerne le cadrage de l'activité illégale.

Élaboration de votre script de crime

Pour réaliser votre script de crime (voir l'exemple présenté au Tableau 2), vous devrez regrouper les informations existantes. De plus, il faudra probablement mener des recherches pour confirmer vos lacunes en termes de compréhension et les combler. L'utilisation de sources d'information diverses vous aidera à trianguler les informations et à mieux comprendre la chaîne d'événements dans le cadre de l'activité illégale cible.

De manière spécifique, vous cherchez à répondre aux questions suivantes :

- Quelles sont les personnes impliquées à chacune des étapes¹⁹? Quels facteurs influencent leur capacité à participer ? Les rôles diffèrent-ils selon le genre ?
- Que se passe-t-il à chaque étape ? Quelles étapes spécifiques sont requises pour que le commerce illégal soit florissant ? Que faut-il pour que l'étape se produise (par exemple, financement, ressources, etc.) ?
- Quand les activités spécifiques sont-elles susceptibles de survenir (par exemple, période de la journée, saison, etc.) ?
- Quelles sont les interventions en cours qui portent sur l'activité illégale à des étapes spécifiques et par quelles parties prenantes ces interventions sont-elles menées ?

Parmi les approches utiles en matière de regroupement d'informations figurent

- La conduite d'entretiens avec les sources principales – par exemple, les gardes forestiers, les guides, les marchands, les citoyens locaux, les chercheurs, le personnel chargé de faire appliquer la loi et les délinquants actifs/anciens délinquants.
- L'analyse des sources secondaires telles que les rapports de police, les dossiers de tribunaux, les analyses de crimes, les données de suivi biologique et les documents universitaires et parallèles.

19. Pour des typologies utiles, voir Phelps, J., Biggs, F. et Webb, E., 2016. « Tools and terms for understanding illegal wildlife trade ». *Frontiers in Ecology and the Environment*, 14(9). https://www.researchgate.net/publication/308487277_Tools_and_terms_for_understanding_illegal_wildlife_trade

Les approches utiles dans le cadre de l'analyse des données recueillies comprennent²⁰:

- Une cartographie géographique des données, afin de comprendre les principaux lieux impliqués.
- Le codage des données qualitatives (par exemple, provenant des personnes menant les entretiens) permet d'identifier les personnes, les lieux et les périodes impliqués.
- « Analyse 80/20 »²¹ pour aider à identifier les personnes, les lieux et les périodes impliqués dans la plus grande part de l'activité illégale cible.



Souvenez-vous de veiller à ce que les données soient recueillies, partagées et gérées dans le respect des lois et des réglementations nationales liées à la protection des données et de façon à minimiser les risques de préjudices pour les personnes liées à des données qui pourraient être sensibles.

N'oubliez pas de réfléchir aux différents rôles des hommes et des femmes et de vous assurer que les aspects liés au genre sont consignés et pris en compte dans la collecte et l'analyse des données.

20. Borrión, H., 2013. « Quality assurance in crime scripting ». *Crime Science*, 2(1), 6. <https://crimesciencejournal.biomedcentral.com/articles/10.1186/2193-7680-2-6>

21. Clarke, R. V. et Eck J. E., 2005. « Crime Analysis for Problem Solvers in 60 Small Steps ». Washington DC : Bureau des services de police de proximité (Office of Community Oriented Policing Services). <https://cops.usdoj.gov/RIC/Publications/cops-w0047-pub.pdf>

Tableau 2 : Script de la chaîne d'événements avant, pendant et après l'activité illégale cible

Étape	Mesures	Où/lieu	Quand/période	Qui/personnes	Source
Préparation	<ul style="list-style-type: none"> Trouver un groupe de plus de 4 personnes qui se connaissent Se déplacer à moto, en bus ou en train depuis d'autres provinces Une fois à proximité de la zone protégée, évaluer les conditions et acheter des fournitures localement (si possible) Obtenir auprès de logisticiens et d'acheteurs régionaux de sexe masculin des informations sur les lieux où se trouve l'espèce Éviter des conflits avec les chasseurs locaux de sexe masculin afin de ne pas être dénoncé aux autorités 	<ul style="list-style-type: none"> Provinces d'origine Villages hors de la zone protégée Magasin de fournitures dans la communauté 	Aucune information	<ul style="list-style-type: none"> En dehors des chasseurs professionnels de sexe masculin Vendeurs de magasins de fournitures locaux de sexe masculin et féminin Logisticiens régionaux de sexe masculin Acheteurs de sexe masculin Chasseurs locaux de sexe masculin 	<p>Groupes de discussion comprenant des chercheurs et praticiens de sexe masculin et féminin qui travaillent avec les communautés</p> <p>Entretiens avec les gardes forestiers locaux de sexe masculin</p> <p>Entretiens avec les membres de la communauté de sexe masculin et féminin</p>
Activité préliminaire	<ul style="list-style-type: none"> Se déplacer de nuit pour éviter les chasseurs locaux, les habitants et les gardes forestiers Pénétrer dans la zone protégée de nuit ou en soirée afin de ne pas être reconnu ou vu par des villageois ou des gardes forestiers Rester sur place pendant 3 à 6 mois Utiliser des bâches en plastique et des fournitures imperméables pour établir un campement Construire des abris solides et plus étanches dont l'installation nécessite beaucoup de temps et d'efforts Utiliser d'excellentes compétences d'orientation en forêt et déplacer régulièrement le campement pour éviter de se faire repérer ou quand il n'y a plus d'animaux sauvages à capturer 	<ul style="list-style-type: none"> Zone protégée 	<ul style="list-style-type: none"> Soir/nuit Durée de 3 à 6 mois 	<ul style="list-style-type: none"> En dehors des chasseurs professionnels de sexe masculin 	<p>Groupes de discussion comprenant des chercheurs et praticiens de sexe masculin et féminin qui travaillent avec les communautés</p> <p>Entretiens avec les gardes forestiers locaux de sexe masculin</p> <p>Entretiens avec les membres de la communauté de sexe masculin et féminin</p>

Exemple tiré d'une étude de cas

Tableau 2 : Suite

Étape	Mesures	Où/lieu	Quand/période	Qui/personnes	Source
Activité illégale	<ul style="list-style-type: none"> Poser de nombreux collets sophistiqués loin du campement Rester dans la zone protégée jusqu'à être à court de riz ou jusqu'à avoir beaucoup de produits Pendant que les autres continuent à camper dans le parc, à 2 personnes peuvent sortir afin de vendre les produits au logisticien régional de sexe masculin et avoir ainsi de l'argent pour acheter du riz et du sel auprès des villageois Sortir de la zone protégée 	<ul style="list-style-type: none"> Zone protégée Marché du village Magasin de fournitures dans la communauté 	Aucune information	<ul style="list-style-type: none"> En dehors des chasseurs professionnels de sexe masculin Logisticien régional de sexe masculin Villageois de sexe masculin et féminin Vendeurs de magasins de fournitures locaux de sexe masculin et féminin 	<p>Groupes de discussions comprenant des chercheurs et praticiens de sexe masculin et féminin qui travaillent avec les communautés</p> <p>Entretiens avec les gardes forestiers locaux de sexe masculin</p> <p>Entretiens avec les membres de la communauté de sexe masculin et féminin</p>
Activité sub-séquente	<ul style="list-style-type: none"> Prendre rendez-vous avec les logisticiens régionaux de sexe masculin pour récupérer les produits dans un lieu secret Tout vendre aux logisticiens régionaux de sexe masculin, qui font partie de leur vaste réseau Ne garder pour eux-mêmes que les articles de petite taille transformés et de haute valeur 	<ul style="list-style-type: none"> Lieu secret 	Aucune information	<ul style="list-style-type: none"> En dehors des chasseurs professionnels de sexe masculin Logisticiens régionaux de sexe masculin 	<p>Groupes de discussion comprenant des chercheurs et praticiens de sexe masculin et féminin qui travaillent avec les communautés</p> <p>Entretiens avec les gardes forestiers locaux de sexe masculin</p> <p>Entretiens avec les membres de la communauté de sexe masculin et féminin</p>

Exemple tiré d'une étude de cas

Examinez votre niveau de compréhension

Une fois que vous avez rempli le tableau pour votre script de crime, utilisez la colonne finale du Erreur ! Source du renvoi introuvable. pour déterminer s'il subsiste des lacunes de connaissances et si des recherches complémentaires sont requises. Les interventions de PSC doivent être **spécifiques** et reposer sur une analyse approfondie de l'activité illégale. Selon votre script de crime terminé, évaluez si vous connaissez suffisamment la situation afin de pouvoir utiliser la PSC pour élaborer des interventions ciblées.

Étant donné que l'activité illégale est dynamique et qu'elle évolue dans le temps, il convient de revoir votre script de crime dans le cadre du mécanisme régulier de gestion de projet adaptée. L'enregistrement de vos sources d'information permet de systématiser ces mises à jour.

Tableau 3 : Évaluation des connaissances existantes sur la chaîne d'événements liée à l'activité illégale

Étape	Mesures	Où/lieu	Quand/période	Qui/personnes	Source	Lacunes de connaissances
Préparation						<p>Quand et où le groupe de chasseurs professionnels extérieurs de sexe masculin est-il créé et comment les personnes sont-elles choisies ?</p> <p>Quand et comment les chasseurs professionnels extérieurs de sexe masculin accèdent-ils à la zone protégée ? Où séjournent-ils quand ils arrivent, avant de pénétrer dans la zone protégée ?</p> <p>D'où viennent les logisticiens régionaux et les acheteurs de sexe masculin ? Où se retrouvent-ils, en dehors des chasseurs professionnels extérieurs de sexe masculin ?</p>
Activité préliminaire						<p>Où pénètrent-ils dans la zone protégée et pourquoi ? Comment choisissent-ils ces lieux ?</p> <p>À quelle période de l'année pénètrent-ils et campent-ils dans la zone protégée ?</p> <p>Où établissent-ils leur campement et pourquoi choisissent-ils ces lieux ?</p> <p>Quand décident-ils de déplacer le campement et comment sélectionnent-ils l'emplacement suivant ?</p> <p>Où et quand posent-ils des collets ? Comment décident-ils de l'emplacement de pose des collets ?</p>
Activité illégale						<p>Où et quand les chasseurs professionnels extérieurs de sexe masculin achètent-ils du riz et du sel ?</p> <p>Où rencontrent-ils les logisticiens régionaux de sexe masculin ? Comment organisent-ils ces rencontres et où se donnent-ils rendez-vous ?</p> <p>Quand les chasseurs professionnels extérieurs de sexe masculin quittent-ils la zone protégée et rencontrent-ils les logisticiens régionaux de sexe masculin ? Comment choisissent-ils les lieux de rendez-vous ?</p>
Activité sub-séquente						<p>Comment les chasseurs professionnels extérieurs de sexe masculin entrent-ils en contact avec les logisticiens régionaux de sexe masculin ? Est-ce organisé à l'avance ?</p> <p>Où le lieu secret se trouve-t-il ? Comment est-il sélectionné ?</p> <p>Comment le logisticien régional de sexe masculin transporte-t-il les marchandises jusqu'à leur prochaine destination ?</p> <p>Quels types d'articles les chasseurs professionnels extérieurs de sexe masculin gardent-ils et pourquoi ? Comment les dissimulent-ils lors du trajet de retour chez eux ?</p>

Exemple tiré d'une étude de cas

Compréhension des interventions en cours

Une fois que vous avez terminé votre script de crime, vous pouvez documenter les interventions en cours qui portent sur l'activité illégale cible et les comparer avec votre script. Établissez clairement les étapes du script de crime ainsi que les personnes, les lieux et les périodes que les interventions cherchent à influencer.

Pour vous assurer de documenter toutes les interventions pertinentes, nous vous conseillons de commencer par dresser une liste de toutes les parties prenantes, puis de chacune des activités qu'elles entreprennent (**Tableau 4**).


 Si des informations opérationnelles sensibles sont partagées, il convient de les soumettre à des protocoles de gestion des données stricts.

Tableau 4 : Liste des interventions en cours

Partie prenante	Interventions en cours
Par exemple, patrouille de gardes forestiers	Par exemple, suivi des pistes existantes (anciennes pistes de chasseurs) à proximité des cours d'eau
Par exemple, groupes de jeunes vietnamiens	Par exemple, identifier les chasseurs locaux et leurs familles, et leur apporter un appui dans les besoins quotidiens de leur ménage tout en leur parlant de leur passion pour la conservation, en vue de dissuader les chasseurs de chasser

Conception d'interventions ciblées

4^e étape

Élaborer et
peaufiner des
interventions

5^e étape

Déterminer les
interventions
prioritaires

4^e étape : Élaborez des interventions ciblées

Maintenant que vous disposez d'une compréhension étendue de la situation, vous pouvez commencer à élaborer votre stratégie de prévention du commerce illégal d'espèces sauvages pour réduire les possibilités que des personnes motivées participent à l'activité illégale cible. Il s'agit tout d'abord de peaufiner les interventions en cours et d'en élaborer de nouvelles, avec un éventail de réponses possibles. Il convient ensuite d'établir la priorité stratégique avec la PSC pour sélectionner les interventions les plus efficaces, tout en tenant compte de leur adéquation stratégique pour votre organisation.

Qui impliquer

Nous vous conseillons de travailler en collaboration avec les principales parties prenantes qui connaissent la situation et/ou qui assument un rôle dans la mise en œuvre de la stratégie de prévention du commerce illégal d'espèces sauvages. Il peut s'agir des parties prenantes identifiées au **Tableau 4**, dont les gardes forestiers, le personnel chargé de l'application des lois, les représentants d'administrations locales, le personnel responsable de la conservation et d'ONG, et des groupes locaux de la société civile. Nous vous encourageons à le faire dans le cadre d'un atelier ou de la manière la mieux adaptée selon les relations et la dynamique au sein des groupes de parties prenantes et entre eux ; **Outil 3 : Comment élaborer des interventions ciblées : les notes pour les animateurs** et le document **PowerPoint** qui l'accompagne peuvent vous aider pour la conduite de cet atelier.

Revoir et peaufiner les interventions en cours, sur la base du niveau de compréhension actuel

La première étape consiste à examiner et à peaufiner les interventions en cours par rapport au script de crime terminé. Pour chacune des activités des parties prenantes énumérées au **Tableau 4** (c'est-à-dire, les interventions en cours), évaluez et consignez la ou les étape(s) du script de crime qui est/sont concerné(s) (c'est-à-dire, préparation, activité préliminaire, activité illégale et/ou activité subséquente) en cochant les cases pertinentes dans la colonne « Étape du script de crime » du **Tableau 5** ci-dessous. Dans la même colonne, indiquez les personnes, les lieux et les périodes ciblés par ces interventions. Examinez le niveau d'adéquation des interventions en cours pour votre activité illégale cible et la manière dont elles pourraient être étendues, adaptées ou mieux ciblées (par exemple, le lieu, la période et les personnes). Dans la mesure du possible et selon les disponibilités, consignez les éléments factuels éventuels qui témoignent de l'efficacité de chaque intervention en cours. Documentez les moyens permettant de peaufiner les interventions en cours selon le script de crime (c'est-à-dire, le niveau de connaissances sur la situation) dans la colonne finale du **Tableau 5**.

Exemple tiré d'une étude de cas

Tableau 5 : Analyse des interventions en cours par rapport à l'activité illégale

Partie prenante	Interventions en cours	Étape du script de crime	Propositions d'interventions peaufinées (et pourquoi)
Par exemple, groupes de jeunes vietnamiens	Par exemple, identifier les chasseurs locaux et leurs familles, et leur apporter un appui dans les besoins quotidiens de leur ménage tout en leur parlant de leur passion pour la conservation, en vue de dissuader les chasseurs de chasser	<input checked="" type="checkbox"/> Préparation Personnes : local hunters Lieux : local community outside of protected area Périodes : <input type="checkbox"/> Activité préliminaire Personnes : Lieux : Périodes : <input type="checkbox"/> Activité illégale Personnes : Lieux : Périodes : <input type="checkbox"/> Activité subséquente Personnes : Lieux : Périodes :	Par exemple, identifier les vendeurs du marché local et leurs familles et leur apporter un appui dans les besoins quotidiens de leur ménage tout en leur parlant de leur passion pour la conservation, en vue de dissuader les habitants de soutenir les chasseurs extérieurs (le script de crime prévoyait que les chasseurs extérieurs achèteraient du riz et du sel dans les marchés locaux. Le peaufinage supprime la facilitation indirecte par les acteurs locaux qui permettaient aux chasseurs extérieurs de rester dans la zone protégée sur une période prolongée.)
Par exemple, patrouille de gardiens-forestiers	Par exemple, suivi des pistes existantes (anciennes pistes de chasseurs) à proximité des cours d'eau	<input type="checkbox"/> Préparation Personnes : Lieux : Périodes : <input type="checkbox"/> Activité préliminaire Personnes : Lieux : Périodes : <input checked="" type="checkbox"/> Activité illégale Personnes : toutes des chasseurs Lieux : zone protégée Périodes : <input type="checkbox"/> Activité subséquente Personnes : Lieux : Périodes :	Par exemple, suivi de la périphérie de la zone protégée et des principaux points d'entrée/de sortie (le script de crime montrait que les chasseurs professionnels extérieurs sont des navigateurs expérimentés qui se déplacent fréquemment à l'intérieur de la zone protégée pour chasser loin de leurs campements. Le peaufinage aide à focaliser les efforts des patrouilles en vue de maximiser les rencontres avec des chasseurs extérieurs quand ils pénètrent de la zone.)

Ensuite, déterminez s'il y a des aspects dans le script de crime pour lesquels il *manque* des interventions et notez-les ci-dessous. Lors de l'élaboration de vos interventions de PSC, vous pourrez alors vous focaliser sur les personnes, les lieux et les étapes du script de crime qui ne sont pas actuellement ciblés.

Exemple tiré d'une étude de cas

Tableau 6 : Étapes de votre script de crime pour lesquelles il manque des interventions

Quelle(s) étape(s) du script de crime N'EST/NE SONT PAS couverte(s) par les interventions en cours ?				
Cochez la ou les étape(s) qui N'EST/NE SONT PAS actuellement ciblées	Préparation	Activité préliminaire	Activité illégale	Activité subséquente
	X	□	□	X
Dressez une liste de l'ensemble des personnes, des lieux et des périodes correspondant à chacune des étapes NON ciblées par les interventions en cours :				
Personnes	<ul style="list-style-type: none"> • Propriétaires de magasins • • 	<ul style="list-style-type: none"> • • • 	<ul style="list-style-type: none"> • • • 	<ul style="list-style-type: none"> • Propriétaires de bia hois (bars) • •
Lieux	<ul style="list-style-type: none"> • Lieux où des fournitures pour collets sont vendues • 	<ul style="list-style-type: none"> • • • 	<ul style="list-style-type: none"> • • • 	<ul style="list-style-type: none"> • Bia hois (bars) • •
Périodes	<ul style="list-style-type: none"> • • • 	<ul style="list-style-type: none"> • • • 	<ul style="list-style-type: none"> • • • 	<ul style="list-style-type: none"> • • •

Compréhension des 25 techniques de prévention situationnelle de la criminalité

Avant de passer à l'étape suivante, vous devez vous familiariser avec les 25 techniques²² de la prévention situationnelle de la criminalité (**Tableau 7**). Ces 25 techniques, classées dans cinq colonnes, visent à **réduire les possibilités** qu'une personne entreprenne une activité illégale. Quand les techniques de chaque colonne sont utilisées collectivement (c'est-à-dire, de toutes les colonnes), les personnes motivées pour entreprendre une activité illégale considéreront que celle-ci est :

- plus difficile
- plus risquée
- moins profitable
- moins attractive et
- moins excusable

22. Cornish, D. et Clarke, R., 2003. « Opportunities, precipitators, and criminal decisions: A reply to Wortley's critique of situational crime prevention ». Dans M. Smith et D. Cornish (éds.), « Theory for practice in situational crime prevention », 41-96. Monsey, NY: Criminal Justice. https://popcenter.asu.edu/sites/default/files/Responses/crime_prevention/PDFs/Cornish&Clarke.pdf

Tableau 7 : Les 25 techniques de prévention situationnelle de la criminalité*

A. Augmenter l'effort que les personnes doivent déployer pour entreprendre une activité illégale	B. Augmenter le risque auquel s'exposent les personnes si elles entreprennent une activité illégale	C. Réduire les récompenses dont les personnes peuvent bénéficier si elles entreprennent une activité illégale	D. Réduire les provocations qui poussent les personnes à entreprendre une activité illégale	E. Supprimer les excuses sur lesquelles s'appuient les personnes pour entreprendre une activité illégale
1. Faire en sorte qu'il soit plus difficile de capturer l'espèce cible ou de l'endommager <i>par exemple, en gérant l'accès aux réserves, colliers permettant à l'espèce de s'échapper de collets métalliques</i>	6. Augmenter la présence réelle ou perçue des gardiens <i>par exemple, intendance communautaire, colliers GPS, « surveillance de proximité » pour promouvoir la vigilance citoyenne et les ressources de signalements, conseils des jeunes en faveur de la conservation</i>	11. Dissimuler l'espèce cible <i>par exemple, éviter de fournir des données de localisation à des délinquants potentiels, assurer la confidentialité des lieux de réserves</i>	16. Trouver des moyens de supprimer les facteurs de stress immédiats qui entraînent l'activité illégale <i>par exemple, fournir des cartes d'identité aux membres de la communauté qui ont/doivent avoir accès aux zones protégées pour qu'ils ne soient pas stoppés par des gardes forestiers, prévoir un plan d'assurance pour les cultures</i>	21. Définir des règles d'utilisation durable de l'espèce ciblée <i>par exemple, protocoles d'accord, mise à jour des réglementations liées aux espèces sauvages, établissement de droits exécutaires, y compris un régime foncier, afin que les populations locales utilisent, gèrent et bénéficient des espèces sauvages de façon durable</i>
2. Contrôler l'accès aux lieux abritant l'espèce cible <i>par exemple, clôtures, permis et contrôles des entrées dans les zones protégées, accès sécurisé aux réserves, protocoles d'amarrage aux ports</i>	7. Faire en sorte qu'il soit plus difficile aux personnes d'avoir l'impression qu'elles passent inaperçues <i>par exemple, itinéraires touristiques couvrant des points chauds connus, panneaux d'informations sur les numéros téléphoniques gratuits/applications de signalement, soutien des lanceurs d'alerte</i>	12. Supprimer l'espèce cible ou des parties ou produits dérivés de l'espèce cible <i>par exemple, écornage de rhinocéros, destruction de réserves, amélioration de la gestion des confiscations, transfert, conservation ex-situ</i>	17. Éviter les conflits qui déclenchent des comportements illégaux <i>par exemple, clôtures électriques, corral, tranchées, systèmes d'alerte précoce et réponse rapide, communautés formées à l'atténuation des conflits entre humains et animaux sauvages, utilisation des terres et construction d'infrastructures respectueuses des espèces sauvages, communications régulières entre les responsables de parcs et les communautés</i>	22. Afficher des consignes pour que les personnes connaissent les règles <i>par exemple, panneaux de signalisation, campagnes de sensibilisation du public, panneaux d'affichage</i>
3. Contrôler les sorties permettant aux délinquants de s'éloigner de l'espèce cible <i>par exemple, chiens renifleurs/contrôles aux frontières, protocoles sur les départs aux ports, points de contrôle autour des zones protégées</i>	8. Faire en sorte qu'il soit plus facile d'identifier les personnes <i>par exemple, lecteurs automatiques de plaque d'immatriculation sur les routes de parcs, caméras de surveillance à fonction de reconnaissance faciale</i>	13. Permettre la traçabilité de l'espèce cible <i>par exemple, contrôle ADN, facilitation de l'identification de l'espèce cible par les citoyens, base de données de photos de tigres, amélioration de l'étiquetage des produits issus de sources légales</i>	18. Réduire la tentation d'exploiter l'espèce cible <i>par exemple, protéines alternatives ou sources de protéines faibles accessibles, sources de revenus stables, éducation sur la transmission de maladies zoonotiques et sur les risques pour la santé, clôtures</i>	23. Faire prendre conscience du problème dans les lieux et aux périodes clés <i>par exemple, demander la soumission de déclarations à la douane, alertes et messages textuels dans les aéroports, établissement de règles concernant l'accès aux zones protégées, diffusion de messages sur les marchés physiques et virtuels</i>
4. Éloigner ou détourner les personnes de l'espèce cible <i>par exemple, points de contrôle routier mobiles, fermetures de rues, contrôles douaniers automatisés</i>	9. S'associer avec les personnes qui gèrent ou contrôlent des lieux spécifiques et stratégiques <i>par exemple, engager les responsables de moyens de transport, les propriétaires fonciers/sociétés, les associations de marchés/responsables de salons commerciaux, les associations de marchés de viandes de gibier, les banques, les installations de reproduction d'espèces en captivité</i>	14. Perturber les marchés physiques et virtuels où se vend l'espèce cible <i>par exemple, assurer un suivi des publicités et des ventes sur les marchés physiques et en ligne, visites ciblées dans les foyers de chasseurs, confiscations sur les marchés, interdiction du commerce d'espèces en danger</i>	19. Neutraliser la pression des pairs ou en tirer parti <i>par exemple, clubs écologiques, communications visant un changement des comportements, mesures de prévention de la corruption, engagement des dirigeants religieux</i>	24. Faciliter le respect des règles par les personnes <i>par exemple, autoriser la chasse réglementée, légaliser la consommation durable, s'appuyer sur les institutions/règles, promouvoir des alternatives durables</i>
5. Contrôler les outils et les armes utilisés pour l'activité illégale <i>par exemple, limiter la vente publique/la possession d'outils de chasse, les octrois de permis d'armes, réglementer les machines utilisées dans la transformation des parties d'espèces sauvages</i>	10. Renforcer les mécanismes officiels d'application de la loi <i>par exemple, détecteurs de coups de feu, patrouilles communautaires conjointes, unités d'enquête financière, agents des douanes formés à la lutte contre le commerce illégal d'espèces sauvages, contrôles par des inspecteurs sanitaires, patrouilles de gardes forestiers</i>	15. Empêcher les personnes de bénéficier de l'activité illégale <i>par exemple, teinture des cornes de rhinocéros, confiscations, enquêtes financières pour saisir des actifs/perturber les flux financiers/lutter contre la corruption</i>	20. Décourager les personnes d'imiter les braconniers, des trafiquants ou des consommateurs <i>par exemple, non-partage des profits avec les communautés où vivent des braconniers, rapports médiatiques sur les condamnations prononcées, blocage des utilisateurs des médias sociaux qui promeuvent la consommation illégale d'espèces sauvages sur leurs comptes, retrait des informations sur la valeur marchande d'espèces sauvages dans les articles</i>	25. Contrôler les drogues et l'alcool (s'ils exacerbent le problème) <i>par exemple, limitation de l'approvisionnement en tramadol pour les bûcherons illégaux afin qu'ils ne puissent pas couper continuellement des arbres</i>

*La formulation originale des 25 techniques a été adaptée relativement au contexte du commerce illégal d'espèces sauvages ainsi que pour la rendre plus accessible.

Examiner les interventions en cours par rapport aux 25 techniques de PSC

L'objectif de ce nouvel exercice est de comprendre lesquelles parmi les 25 techniques de PSC sont utilisées par les interventions que vous avez énumérées au **Tableau 4**.

Commencez par revoir le **Tableau 7** et confirmez que vous le comprenez. Utilisez ensuite le **Tableau 8** pour cartographier où se situent les interventions que vous avez énumérées au **Tableau 4** par rapport aux 25 techniques de PSC (X). Si nécessaire, répétez cet exercice pour inclure également les versions peaufinées (X) des interventions. Certaines interventions peuvent faire appel à plusieurs techniques (par exemple, formation du personnel des forces frontalières à identifier les techniques de déploiement des produits illégaux cibles [**techniques 3(A). Contrôler les sorties et 9(B). S'associer avec les personnes qui gèrent ou contrôlent des lieux stratégiques**]). Selon les cas, efforcez-vous de décider de la technique qui correspond le mieux à l'intervention. Vous pourriez envisager d'utiliser l'**Outil 4 : Comment élaborer des interventions ciblées : examen de la liste de vérification** pour vous aider à décider quelles interventions correspondent auxquelles des 25 techniques.

Enfin, revoyez le tableau et déterminez s'il y a des lacunes. Par exemple, n'avez-vous trouvé que des moyens d'accroître les effets et les risques ? Dans ce cas, mettez-vous au défi de trouver des moyens permettant de réduire les avantages ou les provocations. Ici, il s'agit de déterminer si les interventions en cours s'appuient largement sur les mêmes techniques et si elles les appliquent – par exemple, des interventions ne correspondant qu'à la technique **10(B)**. Renforcer les mécanismes officiels d'application de la loi dans la colonne **ACCROÎTRE LES RISQUES**. Si elles n'ont pas été identifiées dans le **Tableau 4**, indiquez si d'autres parties prenantes pourraient déjà travailler à combler ces lacunes.

Tableau 8 : Cartographie des interventions en cours par rapport aux 25 techniques de PSC

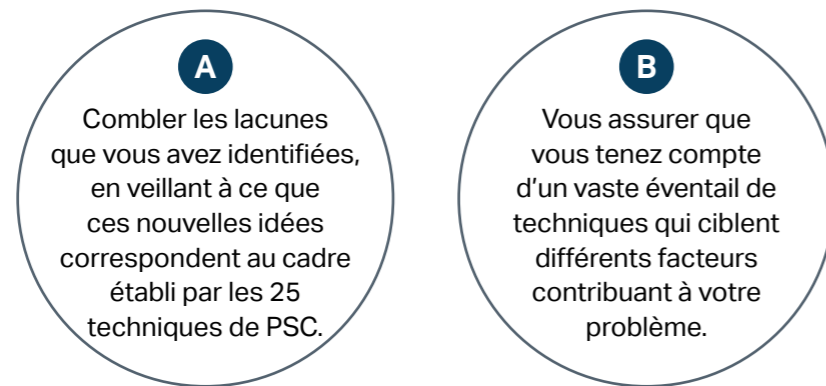
A. Augmenter l'effort	B. Augmenter le risque	C. Réduire les récompenses	D. Réduire les provocations	E. Supprimer les excuses
1. <input type="checkbox"/>	6. <input checked="" type="checkbox"/>	11. <input type="checkbox"/>	16. <input type="checkbox"/>	21. <input type="checkbox"/>
2. <input checked="" type="checkbox"/>	7. <input type="checkbox"/>	12. <input type="checkbox"/>	17. <input type="checkbox"/>	22. <input type="checkbox"/>
3. <input checked="" type="checkbox"/>	8. <input type="checkbox"/>	13. <input type="checkbox"/>	18. <input type="checkbox"/>	23. <input type="checkbox"/>
4. <input type="checkbox"/>	9. <input checked="" type="checkbox"/>	14. <input type="checkbox"/>	19. <input type="checkbox"/>	24. <input type="checkbox"/>
5. <input checked="" type="checkbox"/>	10. <input type="checkbox"/>	15. <input type="checkbox"/>	20. <input type="checkbox"/>	25. <input type="checkbox"/>
Quelles colonnes NE SONT PAS ciblées par les interventions en cours ?				
A. <input checked="" type="checkbox"/>	B. <input type="checkbox"/>	C. <input checked="" type="checkbox"/>	D. <input checked="" type="checkbox"/>	E. <input checked="" type="checkbox"/>

Générer des idées de nouvelles interventions possibles

Prenons un moment pour revoir les progrès accomplis. Jusqu'ici, vous avez :

- Clairement défini l'activité illégale à laquelle vous souhaitez vous attaquer avec la PSC.
- Élaboré un script de crime détaillé (**Tableau 2**) et identifié les éventuelles lacunes de connaissances (**Tableau 3**).
- Dressé une liste des interventions en cours (**Tableau 4**), que vous avez ensuite peaufinées sur la base de votre script de crime (**Tableau 5**).
- Identifié les aspects de votre script de crime pour lesquels aucune intervention n'existe actuellement (**Tableau 6**).
- Cartographié les interventions en cours par rapport aux 25 techniques de PSC pour évaluer le niveau d'exhaustivité et l'ampleur de ces interventions, puis comparé cette évaluation avec les interventions peaufinées proposées (**Tableau 8**).
- Identifié celles parmi les 25 techniques et les colonnes de PSC qui ne sont actuellement pas utilisées par les interventions en cours (**Tableau 8**).

Votre objectif suivant est de réfléchir de façon créative à des idées d'interventions, pour :



D'après le **Tableau 8** et les 25 techniques de PSC, y a-t-il des techniques qui ne sont pas utilisées actuellement pour les interventions en cours ? Dans ce cas, ajoutez-les au **Tableau 9**. Pouvez-vous déterminer des interventions possibles pour chacune des techniques qui ne sont pas encore utilisées ? Pour vous aider dans ce cadre, suivez les procédures proposées ci-dessous. À mesure que des idées de nouvelles interventions ressortent de vos discussions, ajoutez-les sous les titres des techniques correspondantes dans le **Tableau 9**. À ce stade, ajoutez toutes les idées qui vous viennent à l'esprit.

Souvenez-vous d'être spécifique au sujet des personnes, des lieux et des périodes particuliers que les interventions devraient cibler – vos interventions doivent toujours être adaptées à l'activité illégale que vous ciblez.

Propositions d'idées :

- Selon les personnes, les lieux et les périodes impliqués dans l'activité illégale (ainsi que vous les avez identifiés dans votre script de crime au **Tableau 2**), comment pourriez-vous utiliser les techniques présentées au **Tableau 9** pour les cibler ?
- Pour chacune des étapes que vous avez incluses dans votre script de crime, pouvez-vous déterminer des interventions qui pourraient les cibler, en vous focalisant en particulier sur des techniques qui n'ont pas encore été employées dans les interventions en cours ?
- Essayez de vous mettre à la place des différentes personnes identifiées dans votre script de crime et dans le triangle du crime (Figure 1). En utilisant l'exemple de collets du Vietnam, vous pourriez vous mettre à la place d'un chasseur professionnel extérieur, d'un chasseur local, d'un logisticien régional, d'un vendeur de sel d'un magasin de fournitures local, d'un garde-forestier, d'un membre de groupe de jeunes, etc.

Il peut s'agir par exemple d'examiner la technique **13(C)** relativement à la colonne **RÉDUIRE LES AVANTAGES**. Pour soutenir l'identification de l'espèce cible, vous pourriez envisager de réfléchir aux aspects suivants :

- Comment faire en sorte qu'il soit plus difficile à un *chasseur professionnel extérieur* de dissimuler l'identité de l'espèce cible ?
- Comment faire en sorte qu'il soit plus difficile à un *logisticien régional* d'ignorer que l'espèce est protégée et donc de choisir de ne pas en faire le commerce ?
- Comment faire en sorte qu'il soit possible pour un *vendeur de magasin de fournitures local* de reconnaître l'espèce cible et de la signaler ?
- Examinez des exemples d'interventions employées dans une activité illégale connexe. Fonctionneraient-elles dans ce contexte ? Ou pourraient-elles fonctionner si elles étaient peaufinées ?

Exemple tiré d'une étude de cas

Tableau 9 : Idées de nouvelles interventions

Indiquez vos idées ici :	
8. Faire en sorte que les personnes soient plus facilement identifiables	14. Perturber les marchés physiques et virtuels où se vend l'espèce cible
<i>Demander la tenue d'un dossier sur les acheteurs, ce qu'ils achètent où, et dans quelles quantités, s'agissant du matériel pouvant servir à confectionner des collets.</i>	<i>Demander aux gardes forestiers d'effectuer des visites aléatoires et régulières et de surveiller les Bia hois (bars) pour décourager les propriétaires de vendre et de laisser les clients consommer du gibier sur place.</i>
<p style="text-align: center;">(INSÉRER LE NOM DE LA TECHNIQUE)</p>	<p style="text-align: center;">(INSÉRER LE NOM DE LA TECHNIQUE)</p>
<p style="text-align: center;">...</p>	<p style="text-align: center;">...</p>
<p style="text-align: center;">(INSÉRER LE NOM DE LA TECHNIQUE)</p>	<p style="text-align: center;">(INSÉRER LE NOM DE LA TECHNIQUE)</p>
<p style="text-align: center;">...</p>	<p style="text-align: center;">...</p>

5^e étape : Déterminer les interventions prioritaires

Une fois que vous disposez d'une liste d'interventions qui ont été proposées par rapport aux 25 techniques, il faut en établir la priorité. Pour ce faire, vous devez :

- classer les interventions selon la faisabilité et la probabilité de l'atteinte de l'impact visé ;
- privilégier les interventions dont l'exécution est la plus stratégique et la plus appropriée pour votre organisation (ou en soutien à leur exécution par d'autres).



Tenez compte du niveau de risque de chaque intervention (par exemple, risque éthique, risque institutionnel, etc.), de l'adéquation culturelle et des conséquences potentielles imprévues associées aux interventions (par exemple, contrecoups potentiels, déplacements).



Pour éviter de dupliquer les efforts, déterminez si des parties prenantes sont déjà en train de mettre en œuvre ces interventions dans le contexte. Il conviendra également de commencer à réfléchir aux ressources et aux partenariats nécessaires pour les activités en cours ou futures.

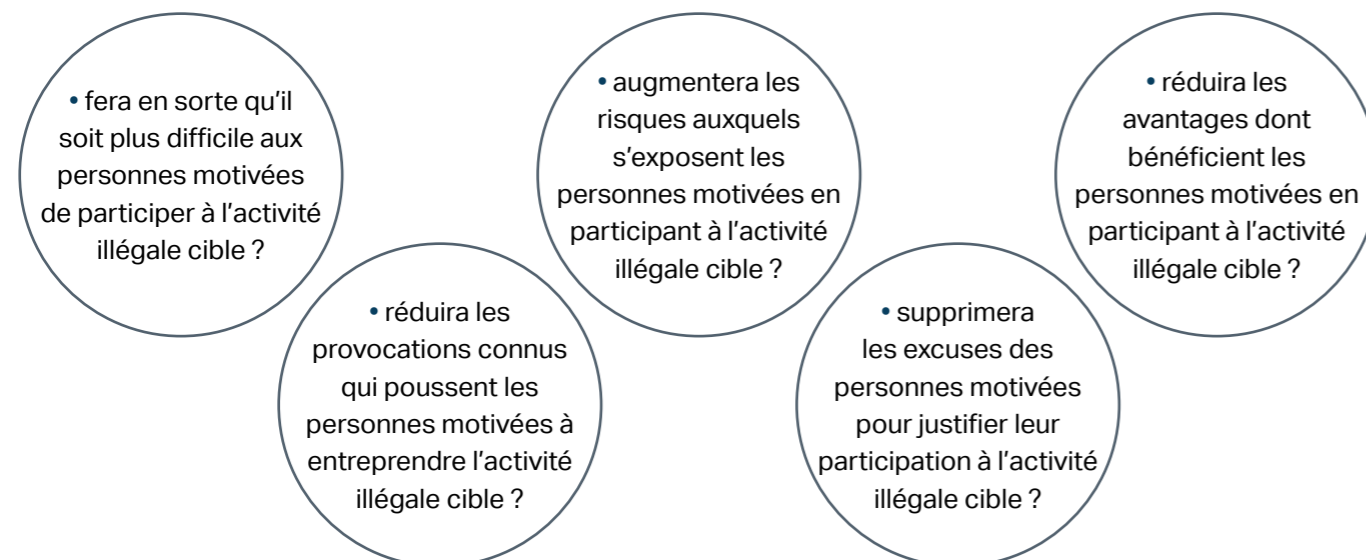


Pour vous aider à déterminer l'adéquation la plus stratégique pour votre organisation, il pourrait être utile d'examiner une analyse PFOC (c'est-à-dire, un examen des points forts, des faiblesses ainsi que des opportunités et des contraintes extérieures) d'un projet à ce stade ou d'en mener une avant de démarrer cet exercice.

Classement des interventions

La mise en œuvre d'un **éventail de techniques** dans les cinq colonnes de la PSC augmente la probabilité que votre stratégie de prévention du commerce illégal d'espèces sauvages ait un impact. De ce fait, vous devriez faire en sorte que votre stratégie inclue un ensemble d'interventions permettant d'éviter de réutiliser les mêmes techniques.

Pour classer les interventions, discutez du niveau d'efficacité potentiel de chaque intervention, des techniques qu'elle applique et de la manière dont les personnes impliquées dans l'activité illégale cible pourraient adapter leur comportement. Pour faciliter cette tâche, il pourrait être utile de consulter la liste de vérification dans l'**Outil 4**, en vous demandant si chaque intervention :

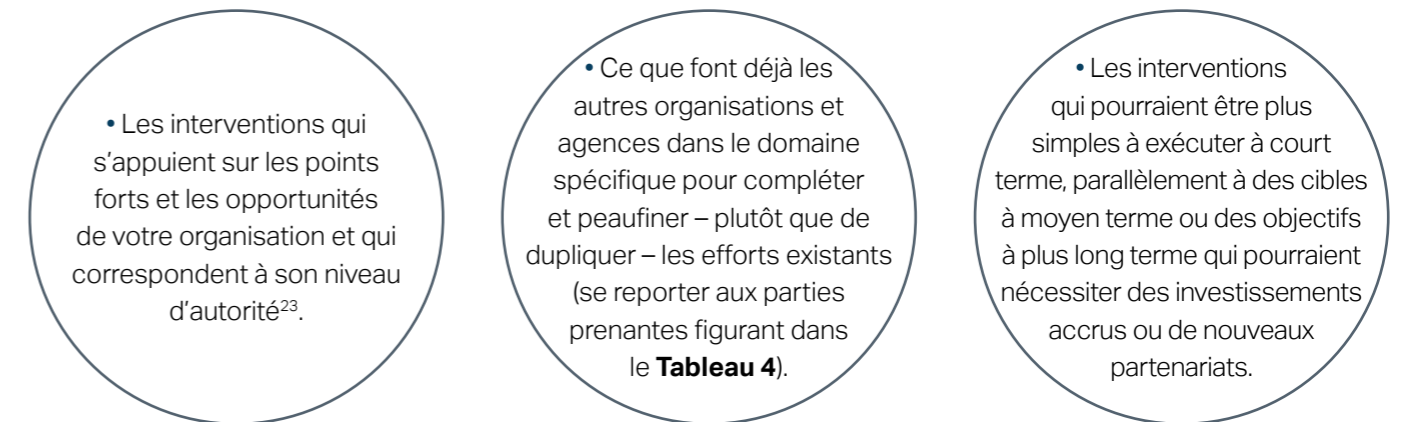


Par exemple, bien que la technique **10(B)**. Renforcer les mécanismes officiels d'application de la loi puisse faire partie de votre réponse face à des pratiques illégales de chasse au collet par des chasseurs professionnels, vos interventions devraient, dans l'idéal, correspondre à cette technique spécifique et couvrir les techniques des autres colonnes.

En examinant le **Tableau 6**, efforcez-vous de trouver des techniques adaptées dans les cinq colonnes. Déterminez leur impact possible sur les prises de décisions et sur toute conséquence imprévue. Consignez les interventions en tête de votre classement. Elles feront partie de votre stratégie de prévention du commerce illégal d'espèces sauvages.

Établissement des priorités selon l'adéquation stratégique

Vous devrez également privilégier les interventions dont l'exécution est la plus stratégique pour votre organisation ou en soutien à leur exécution par d'autres. Parmi les interventions que vous avez classées, privilégiez celles dont l'exécution est la plus stratégique pour votre organisation. Souvenez-vous d'essayer d'inclure les techniques des cinq colonnes et autant des 25 techniques que possible (sachant que toutes les techniques n'auront pas la même pertinence relativement à l'activité illégale que vous ciblez). Vous devriez tenir compte des aspects suivants :



Examen final

Dans le **Tableau 10**, consignez les interventions de PSC que vous avez privilégiées, en veillant à spécifier les personnes, les lieux, les périodes et les étapes du script de crime auxquels elles se rapportent.

Tableau 10 : Interventions stratégiques

Étape	Mesures	Où/lieu	Quand/période	Qui/personnes	Source	Interventions stratégiques
Préparation						
Activité préliminaire						
Activité illégale						
Activité subséquente						

23. Voir les orientations sur la conduite d'une analyse PFOC (points forts, faiblesses, opportunités et contraintes)/PFOM (points forts, faiblesses, opportunités et menaces) : <https://www.cipd.co.uk/knowledge/strategy/organisational-development/swot-analysis-factsheet>

Exécution de vos interventions

6^e étape
Intégrer les interventions aux plans de travail

7^e étape
Partager les enseignements tirés

Étape 6 : Intégrer les interventions dans les plans de travail

Maintenant que vous avez finalisé votre stratégie de prévention du commerce illégal d'espèces sauvages, vous devez l'intégrer dans les plans de travail, de collecte de fonds et de suivi des projets existants (ou, s'il s'agit d'un nouveau projet, l'utiliser pour constituer la base de ces plans). Certaines interventions peuvent être mises en œuvre immédiatement avec les ressources dont vous disposez, tandis que d'autres doivent être intégrées dans les plans de collecte de fonds afin d'obtenir des fonds supplémentaires. Lorsque vous élaborez vos plans de travail, n'oubliez pas d'indiquer comment vous allez suivre, évaluer et tirer des enseignements de vos interventions, et d'indiquer tous les coûts nécessaires à leur mise en œuvre.

Suivi, évaluation et apprentissage

Un plan de suivi, d'évaluation et d'apprentissage (S&E) clair, élaboré au début de votre projet, vous aidera à déterminer si vos interventions sont efficaces et si elles produisent les résultats escomptés. L'effet souhaité correspond aux changements sur l'activité illégale ciblée, telle que définie à l'**étape 1**. Les conséquences directes de vos interventions sont vos résultats et se rapportent aux différentes étapes de votre scénario criminel (détaillé à l'**étape 2**). Les interventions elles-mêmes, classées par ordre de priorité à l'**étape 5**, sont vos activités. Votre plan S&E devra assurer un suivi à tous ces niveaux.

Terminologie de la Suivi et Evaluation ²⁴	Étape de la trousse à outils PSC	Que devez-vous surveiller ? (Indicateurs*)	Ce qu'il faut évaluer	Exemple de référence d'étude de cas
Impact	N/A Lors de la définition de l'activité illégale ciblée à l' étape 1 , celle-ci sera liée à un objectif plus large en matière de biodiversité.	Changements dans les populations d'espèces, le fonctionnement des écosystèmes ou les niveaux généraux de biodiversité		Les espèces de la chaîne Annamitique ont une population florissante en raison de la réduction de la menace de la chasse au collet et contribuent à un écosystème sain.
Effets	Étape 1: Définir l'activité illégale visée	Changements du niveau de votre activité illégale cible	Le résultat - l'intervention a-t-elle eu l'effet escompté ?	Réduction de la chasse illégale au collet par des chasseurs professionnels extérieurs dans les zones protégées de la chaîne Annamitique au Vietnam.
Résultats	Étape 2: Décrire la situation actuelle	Changements dans les stades et les étapes de votre scénario criminel ciblés par les interventions		Réduction du nombre de motos garées à la limite de la zone protégée, liée au colletage. [Pré-activité]***
Activité	Étape 5: Établir un ordre de priorité pour vos interventions	Processus, coût et degré de réussite de la mise en œuvre des interventions prioritaires**	Le processus - l'intervention s'est-elle déroulée comme prévu ?	Les gardes patrouillent le long des limites du parc et bloquent ou enlèvent les motos qui seraient utilisées pour transporter la viande piégée. [A5. Outil de contrôle]

*Utilisez des indicateurs SMART, établis comme base de référence au début de votre projet et mesurés de manière continue ou occasionnelle tout au long du projet.

**Conserver une trace écrite des coûts, des activités, des changements et de leur justification.

***Vous pouvez choisir de mettre en œuvre des interventions multiples (par exemple, écrites en tant que résultat 1, résultat 2, etc.) Chacun d'entre eux nécessitera ses propres indicateurs et activités (par exemple, l'activité 1.1, l'activité 1.2, l'activité 2.1, etc.)

Pour ce faire, vous devrez identifier des indicateurs qui témoigneront d'un changement progressif et indiqueront que vous êtes sur la bonne voie pour réduire l'activité illégale que vous visez. Mesurez les indicateurs que vous avez choisis au début de votre projet afin d'établir des bases de référence, qui peuvent être utilisées pour mesurer les progrès et le succès global de vos interventions.

24. Terminologie commune utilisée par les donateurs qui financent des projets sur le commerce illégal des espèces sauvages, comme le Illegal Wildlife Trade (Biodiversity) Challenge Fund du gouvernement britannique <https://iwt.challengefund.org.uk/>



Il est utile de former un indicateur en posant la question suivante : « Je saurai [que l'activité illégale ou le comportement spécifique que je vise a changé] lorsque je verrai [.....] ». N'oubliez pas que les indicateurs mesurent l'évolution de l'activité illégale ciblée, et non les efforts déployés dans le cadre de l'intervention.

Vos indicateurs doivent être SMART (spécifiques, mesurables, réalisables, pertinents et limités dans le temps). Le choix de vos indicateurs doit être un processus itératif et développé avec un large éventail de parties prenantes afin de s'assurer qu'ils sont robustes et adaptés au contexte. Réfléchissez à la question de savoir s'il manque des indicateurs, s'il est possible d'obtenir les informations dont vous avez besoin et quels sont les 2 ou 3 indicateurs à privilégier.



Si possible, il peut également être utile de surveiller l'activité illégale dans les zones voisines afin de mesurer tout effet de déplacement (lorsque l'activité illégale se déplace vers une autre zone, une autre temporalité, un autre individu, un autre mode opératoire ou une autre espèce cible) ou de diffusion des avantages (lorsque l'impact de l'intervention s'étend au-delà du moment, du lieu ou de l'espèce ciblée)²⁵. Ces deux éléments peuvent être une indication de réussite, car votre intervention a entraîné un changement. Cependant, n'oubliez pas que le succès de votre intervention peut être limité²⁶, car elle peut réduire partiellement l'activité illégale ciblée (par exemple, les individus peuvent être moins fréquemment impliqués dans une activité illégale, ou impliqués à une échelle moindre) ou votre activité illégale ciblée peut seulement sembler en apparence être réduite (les individus peuvent avoir modifié leurs comportements pour éviter d'être détectés, par exemple en opérant dans un autre endroit que celui où a lieu l'intervention). La collecte de certaines de ces informations peut aider à évaluer le fonctionnement de votre intervention et à l'adapter en fonction de ces changements.

Tableau 11 : Indicateurs

Stade	Indicateurs				
Préparation					
Pré-activité					
Activité illégale	Étapes	Lieu/endroit	Date et heure	Qui/Personnes	Source
					Interventions stratégiques
					<p><i>Indicateurs d'effet :</i></p> <ul style="list-style-type: none"> • Nombre et fréquence des collets récupérés par les équipes de patrouille*, par rapport au niveau de référence. • Pourcentage de chasseurs déclarant une diminution de la fréquence de pose des collets et/ou du nombre de collets posés par sortie de chasse, par rapport à la situation de référence. • Pourcentage de membres de la communauté déclarant une diminution de la présence de collets posés par des chasseurs professionnels extérieurs, par rapport à la situation de départ. • Le nombre de collets et autres équipements de chasse achetés dans les magasins locaux est réduit par rapport au niveau de référence.
Activité de poste					<p><i>Indicateurs de résultats :</i></p> <ul style="list-style-type: none"> • Le nombre de motos garées à la limite du parc pendant la nuit ou la soirée est réduit par rapport à la situation de référence.

25. ASU Center for Problem-Oriented Policing. Assessing Displacement. <https://popcenter.asu.edu/content/tool-guides-analyzing-crime-displacement-and-diffusion-page-7>

26. Vous pouvez lire un exemple de dissuasion restreinte dans Gore, M. L., Escoufflaire, L. and Wieland, M. (2021). Sanction Avoidance and the Illegal Wildlife Trade: A Case Study of an Urban Wild Meat Supply Chain. *Journal of Illicit Economies and Development* 3(1):118-131. <https://doi.org/10.31389/jied.88>

Note:
Example
case study
reference

*Au Vietnam, les activités de projet existantes contrôlent le nombre de collets récupérés par les équipes de patrouille en tant qu'indicateur de l'ampleur de l'activité illégale ciblée. Cela pourrait être utilisé comme base de référence (lorsque l'efficacité des patrouilleurs à détecter les collets reste élevée et constante, comme mesuré par les évaluations de l'application de la loi par les patrouilles (Patrol Law Enforcement Assessment - PLEA) pour contrôler si les interventions de la PSC fonctionnent pour dissuader et empêcher la pose de collets. Le PLEA est un moyen de tester l'efficacité des patrouilleurs, en posant de faux collets dans une zone avant une patrouille, et en évaluant l'efficacité des gardes forestiers à les détecter. Pour tenir compte de l'effort des patrouilles, il faudrait qu'un pourcentage élevé de la zone de couverture soit patrouillé et que le score PLEA soit mesuré mensuellement sur une période d'un an. Dans ce scénario, si les conditions de la LEJ et du pourcentage de couverture sont remplies et que le nombre de collets récupérés diminue, cela constituerait un indicateur de l'efficacité de l'intervention. Sans ce contrôle, le nombre de collets pourrait augmenter dans un premier temps en raison de l'intensification des efforts de lutte contre la fraude, avant de diminuer au fur et à mesure que l'activité illégale s'estompe.

Lorsque vous choisissez les moyens de mesurer vos indicateurs, demandez-vous s'ils sont équilibrés (c'est-à-dire s'ils sont simples à mettre en œuvre tout en fournissant des informations significatives), efficaces et adaptés au contexte. Pour vous aider, il peut être utile de vous référer aux sources d'information enregistrées dans votre scénario de crime. Vous pouvez envisager de recueillir des données à partir de sources primaires (c'est-à-dire en les collectant vous-même) et de sources secondaires (c'est-à-dire des données qui existent déjà et qui peuvent être accessibles, telles que des enquêtes de recensement, des registres de police, des données ministérielles). Les données que vous collectez peuvent être:

- **Qualitatives** – fournissent des informations ouvertes et permettent de connaître les jugements et les perceptions des gens (par exemple, récits de changement, entretiens avec des informateurs clés, discussions avec des groupes cibles, vidéos participatives ou chronologies).
- **Quantitatives** – fournissent des informations numériques ou spatiales (par exemple, des questionnaires, des patrouilles SMART⁴, des cartes, des enquêtes sur les habitats/espèces, des images issues de pièges photographiques).



Les indicateurs de substitution peuvent être utilisés pour fournir des données alternatives lorsqu'il est difficile de mesurer quelque chose directement, par exemple si le sujet est trop sensible, la collecte de données serait trop chère ou si les données ne sont pas disponibles. Les indicateurs de substitution peuvent inclure des données provenant d'entretiens avec des personnes directement ou indirectement impliquées dans l'activité illégale ciblée, comme les chasseurs ou les propriétaires de restaurants, ou des données liées à l'activité illégale ciblée, comme les registres de vente de matériel de collet.

N'oubliez pas d'impliquer à la fois les femmes et les hommes et de comprendre l'impact sur les uns et les autres lors du suivi de vos interventions. Pour ce faire, vous devez collecter et analyser des données segmentées par sexe. Cela signifie que les données sont collectées et analysées séparément pour les femmes et les hommes, plutôt que pour les personnes, les participants ou les membres de la communauté en général. Vous pouvez le faire en posant des questions commençant par « Qui » et « Comment ». Par exemple : « Qui est impliqué à chaque étape de l'activité illégale ? » « Qui est impliqué à chaque étape de l'activité illégale ? », « Comment les femmes et les hommes sont-ils impliqués différemment ? ».

27. Outil de collecte et de gestion des données de terrain, voir <https://smartconservationtools.org/>

L'importance du genre et de la collecte de données ventilées par sexe

Le terme « genre » est utilisé pour décrire les attributs, les rôles et les responsabilités socialement attribués aux hommes et aux femmes. Les femmes et les hommes peuvent interagir avec la biodiversité et les ressources naturelles et les utiliser de manière différente en fonction des rôles qui leur sont assignés par la société, et ont donc des connaissances, des besoins et des perspectives différents. Ils peuvent également être affectés différemment par les interventions de conservation, y compris celles visant à lutter contre les activités illégales. De nombreuses approches de la question du commerce illégal d'espèces sauvages ne tiennent pas compte de la dimension de genre. Aucune distinction n'est faite entre les sexes, ou les différences sont notées mais ne sont pas analysées de manière adéquate et ne font pas l'objet d'une action. La recherche montre que la dynamique du genre peut être très pertinente pour la navigation intérieure et les efforts déployés pour y remédier, et que les femmes et les hommes participent à tous les aspects de la navigation intérieure, même si c'est généralement de manière différente.

Vos interventions peuvent être évaluées de deux manières :^{28,29}

- **Évaluation du processus** – comment s'est déroulée la mise en œuvre de l'intervention ?
- **Évaluation des résultats** – quels effets l'intervention a-t-elle eus sur l'individu, l'activité illégale ou la biodiversité visés ?

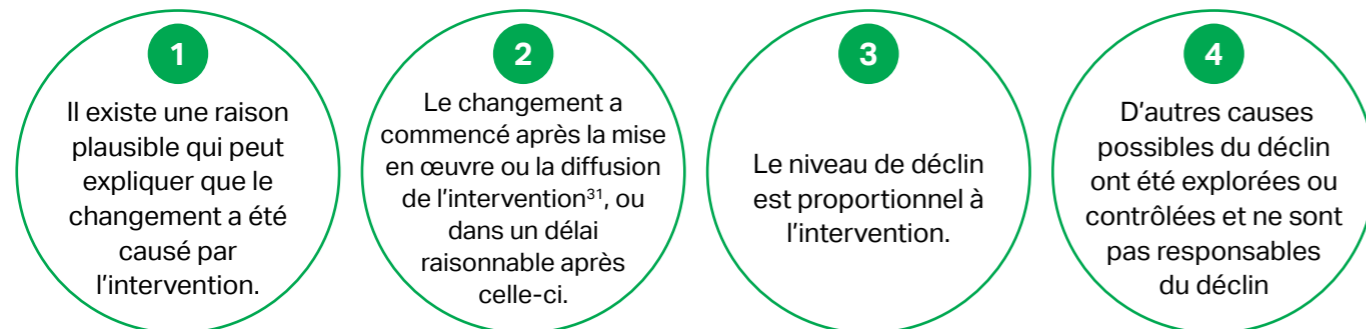
Évaluation du processus

Consignez vos réflexions sur les différentes activités, y compris le moment où elles ont eu lieu, si elles se sont déroulées comme prévu, comment les défis ont été relevés et comment les activités ont été adaptées. Idéalement, ces informations devraient être enregistrées tout au long de la mise en œuvre de l'intervention, mais elles peuvent également l'être à mi-parcours ou à la fin de la période de mise en œuvre, en prenant un temps de réflexion³⁰.

Reportez-vous à la section « **Évaluation du processus** » du modèle d'étude de cas à l'**étape 7** pour obtenir des exemples de questions à utiliser lors de l'évaluation de la mise en œuvre, des coûts financiers et de la gestion adaptative.

Évaluation des résultats

À la fin de votre intervention, vous devriez être en mesure de montrer si l'activité illégale ciblée dans votre objectif a diminué, si la vitesse du déclin s'est accélérée ou si une augmentation historique de l'activité illégale ciblée s'est ralentie ou arrêtée. En outre, si vous voulez savoir si vos interventions ont provoqué ce changement, vous devez démontrer que :



N'oubliez pas que votre évaluation doit se concentrer sur l'impact de votre intervention sur l'activité illégale ciblée et qu'elle ne pourra probablement pas être généralisée à l'ensemble du problème.

28. Better Evaluation, "What is Evaluation?". <https://www.betterevaluation.org/getting-started/what-evaluation>

29. Section 5 de Lemieux, A.M., Pickles, R.S.A., & Weekers, D. (2022). Problem Analysis for Wildlife Protection in 55 Steps. Phoenix, AZ: Center for Problem-Oriented Policing, Arizona State University. https://popcenter.asu.edu/sites/default/files/problem_analysis_for_wildlife_protection_in_55_steps.pdf

30. Better Evaluation, "After Action Review". <https://www.betterevaluation.org/methods-approches/methods/after-action-review>

31. Please note that if there is a lot of publicity around an intervention before it is implemented, then a decline might be seen before the intervention begins. For further considerations around this, see Johnson, S.D. and Bowers, K.J. (2003) Opportunity Is In the Eye of the Beholder: The Role of Publicity in Crime Prevention. *Criminology & Public Policy*; 2(3) 497-523. <https://www.ojp.gov/ncjrs/virtual-library/abstracts/opportunity-eye-beholder-role-publicity-crime-prevention>

Reportez-vous à la section « **Évaluation des effets** » du modèle d'étude de cas à l'**étape 7** pour des exemples de questions à utiliser lors de l'évaluation des résultats, des coûts et des avantages, ainsi que des conséquences imprévues de vos interventions.

Vous pouvez choisir parmi plusieurs approches différentes pour évaluer vos résultats³². Parmi les options possibles, on peut citer

- **Avant, pendant et après** : Il s'agit de collecter des données sur l'activité illégale ciblée et les indicateurs avant la mise en œuvre de votre intervention, périodiquement tout au long de la mise en œuvre³³ et après la mise en œuvre de l'intervention afin d'établir des comparaisons.
- **Action et contrôle**³⁴: Il s'agit de comparer les données recueillies là où l'intervention est mise en œuvre et de les comparer aux données recueillies dans un groupe ou une région similaire qui n'a pas bénéficié de l'intervention. Il existe plusieurs façons de créer un groupe de contrôle, la plus solide étant l'utilisation d'essais contrôlés randomisés (ECR)³⁵.

Comprendre les impacts sociaux de votre intervention

Il est important de bien comprendre le contexte local et de surveiller les impacts sociaux de votre intervention, afin d'éviter et d'atténuer tout impact social négatif, en particulier sur les groupes marginalisés ou vulnérables. Votre intervention aura un impact sur les relations humaines, l'utilisation des ressources, les moyens de subsistance et le bien-être des populations. Cet impact peut être positif ou négatif, voulu ou non. Il est possible que les impacts négatifs éclipsent ou annulent les impacts positifs produits par votre intervention.

Vous pouvez contrôler ces impacts sociaux en vous engageant auprès d'un large éventail de membres de la communauté tout au long du projet et en veillant à ce que leurs points de vue soient pris en compte, y compris ceux des membres les moins puissants et influents de la communauté. Par exemple, l'utilisation d'approches visant à obtenir la participation distincte des femmes et des hommes, des personnes issues de groupes ethniques différents et des utilisateurs de ressources différentes³⁶. Cela vous aidera à planifier une intervention plus efficace qui apportera à la fois des avantages sur le plan de la conservation et sur le plan social, qui renforcera le soutien à votre travail et qui maximisera la diffusion des avantages³⁷.

Enregistrez l'apprentissage dans les sections d'**évaluation du processus et des effets** du modèle d'étude de cas à l'**étape 7**.

Pour plus d'informations sur le suivi et l'évaluation de votre projet, voir la section **Lectures complémentaires**. Vous pouvez également envisager de collaborer avec des instituts de recherche et des universités pour contribuer à l'évaluation de vos interventions en matière de CPD.

Élaborer des plans de travail et de collecte de fonds

Développer (s'il s'agit d'un nouveau projet) ou intégrer (s'il s'agit d'un projet existant) vos interventions prioritaires dans les plans de travail et de collecte de fonds. Si un financement supplémentaire doit être obtenu ou si de nouveaux partenariats doivent être développés, des propositions peuvent être rédigées et de nouvelles relations peuvent être établies dans le cadre de ces plans.

32. Pour d'autres approches d'évaluation, vous pouvez vous référer à l'outil Choosing Evaluation Methods de Bond <https://www.bond.org.uk/resources/evaluation-methods-tool/> et au livre Magenta du gouvernement britannique https://assets.publishing.service.gov.uk/government/uploads/system/uploads/attachment_data/file/879438/HMT_Magenta_Book.pdf.

33. Wauchope, H.S. et al. (2021) Evaluating Impact Using Time-Series Data. *Trends in Ecology & Evolution*, 36(3): 196-205 <https://www.sciencedirect.com/science/article/pii/S0169534720303347#:~:text=Time%20series%20are%20often%20used,elicit%20a%20change%20in%20trend>

34. Better Evaluation, Control Group. <https://www.betterevaluation.org/methods-approches/methods/control-group>

35. UNICEF (2014) Randomized Control Trials (RCTs), YouTube. <https://www.youtube.com/watch?app=desktop&v=Wy7qpJezec>

36. Vous pouvez choisir d'utiliser une évaluation d'impact participative (EIP), qui utilise des outils de classement et de notation pour mieux comprendre les effets réels ou perçus de l'intervention sur les femmes, les hommes, les personnes issues de différents groupes ethniques et les utilisateurs de différentes ressources. Voir d'autres conseils dans Fauna & Flora International. (2022) Guidance on Conducting a Participatory Impact Assessment (PIA). https://www.fauna-flora.org/app/uploads/2022/09/FFI_2022_Guidance-on-conducting-a-participatory-impact-assessment.pdf

37. ASU Center for Problem-Oriented Policing, Assessing Displacement. <https://popcenter.asu.edu/content/tool-guides-analyzing-crime-displacement-and-diffusion-page-7>

Sources complémentaires

Scripts de crime

Pour des exemples supplémentaires de processus de scripts de crime en vue d'analyser les crimes liés aux espèces sauvages, voir :

- Lemieux, A.M. and Bruschi, N. (2019). The production of jaguar paste in Suriname: a product-based crime script. *Crime Science* 8, 6. <https://doi.org/10.1186/s40163-019-0101-4>
- Skidmore, A. (2021). Using crime script analysis to elucidate the details of Amur tiger poaching in the Russian Far East. *Crime Science* 10, 16. <https://doi.org/10.1186/s40163-021-00150-z>
- Sosnowski, M.C., Weis, J.S. and Petrossian, G.A. (2020). Using crime script analysis to understand the illegal harvesting of live corals: case studies from Indonesia and Fiji. *Journal of Contemporary Criminal Justice* 36(3): 384-402. https://www.researchgate.net/publication/339953571_Using_Crime_Script_Analysis_to_Understand_the_Illegal_Harvesting_of_Live_Corals_Case_Studies_From_Indonesia_and_Fiji
- Viollaz, J., Graham, J. and Lantsman, L. (2018). Using script analysis to understand the financial crimes involved in wildlife trafficking. *Crime, Law and Social Change* 69: 595-614. <https://doi.org/10.1007/s10611-017-9725-z>

Réseaux de lieux

Pour en savoir plus au sujet des lieux des crimes, voir :

- Madensen, T.D. and Eck, J.E. (2012). Crime places and place management. *The Oxford Handbook of Criminological Theory*. Oxford University Press <https://doi.org/10.1093/oxfordhb/9780199747238.013.0029>

Pour mieux comprendre les interventions axées sur le lieu, voir :

- Hammer, M., Christenson, B. and Madensen, T.D. (2017). Place-based Investigations of Violent Offender Territories (P.I.V.O.T). <https://popcenter.asu.edu/sites/default/files/17-15.pdf>

Prévention situationnelle de la criminalité

Pour vous aider à réfléchir comme un délinquant, voir :

- Lemieux, A.M. and Pickles, R.S.A. (2020). Problem-Oriented Wildlife Protection. https://popcenter.asu.edu/sites/default/files/problem-oriented_wildlife_protection_lemieux_pickles_2020.pdf

Pour mieux comprendre l'élaboration d'une initiative de prévention de situationnelle de la criminalité, voir :

- Freilich, J.D. and Newman, G.R. (2017). Situational Crime Prevention. *Criminology and Criminal Justice*. <https://doi.org/10.1093/acrefore/9780190264079.013.3>

Pour des propositions d'expansions et d'adaptations des 25 techniques de SCP, voir :

- Freilich, J. D. and Newman, G. R. (2014). Providing opportunities: A sixth column for the techniques of situational crime prevention. In S. Caneppele and F. Calderoni (Eds.), *Organized crime, corruption, and crime prevention*: 33-42. New York: Springer. https://doi.org/10.1007/978-3-319-01839-3_5 / https://www.researchgate.net/publication/286528420_Providing_Opportunities_A_Sixth_Column_for_the_Techniques_of_Situational_Crime_Prevention
- Kahler, J.S. (2018). The situational prevention of wildlife poaching in Bukit Barisan Selatan National Park, Sumatra, Indonesia. Dissertation submitted Michigan State University, pp. 1-190. <https://www.proquest.com/docview/2041965479>

Pour des méthodes permettant d'impliquer les communautés locales dans les initiatives de lutte contre les crimes liés aux espèces sauvages, voir :

- Skinner, D., Dublin, H., Niskanen, L., Roe, D. and Vishwanath, A. (2018). Local communities: First Line of Defence against illegal wildlife trade (FLoD). Guidance for implementing the FLoD methodology. IIED and IUCN, London and Gland. <https://pubs.iied.org/14672iied>

Pour des exemples d'application de la PSC pour agir contre les crimes liés aux espèces sauvages, voir :

- Gore, M.L., Hübschle, A., Botha, A.J et al. (2020). A conservation criminology-based desk assessment of vulture poisoning in the Great Limpopo Transfrontier Conservation Area. *Global Ecology and Conservation* 23: e01076. <https://doi.org/10.1016/j.gecco.2020.e01076>
- Petrossian, G.A. (2015). Preventing illegal, unreported and unregulated (IUU) fishing: A situational approach. *Biological Conservation* 189: 39-48. <https://doi.org/10.1016/j.biocon.2014.09.005>

Gestion de projet

Pour des ressources sur la planification et la gestion de projets de conservation, voir :

- Capacity for Conservation. <https://capacityforconservation.org/>
- Conservation Leadership Programme. (2014). The Conservation Project Manual. <https://www.conservationleadershipprogramme.org/media/2014/09/ConservationProjectManual.pdf>
- Conservation Standards. <https://conservationstandards.org/>
- Foundations of Success. <https://fosonline.org/libraries/guidance/>

Suivi, évaluation et apprentissage

Des ressources pour le suivi et l'évaluation de vos interventions sont disponibles :

- Better Evaluation. (2013) Rainbow Framework. <https://www.betterevaluation.org/frameworks-guides/rainbow-framework> and related guidance <https://www.betterevaluation.org/getting-started/using-betterevaluation-material>
- EUCPN. (2021) Towards Evidence Based Crime Prevention in the EU. <https://eucpn.org/document/towards-evidence-based-crime-prevention-in-the-eu>
- Johnson, S.D., Tilley, N. and Bowers, K.J. (2015). Introducing EMMIE: an evidence rating scale to encourage mixed-method crime prevention synthesis reviews. *Journal of Experimental Criminology*, 11: 459-473. <http://link.springer.com/10.1007/s11292-015-9238-7>
- Lemieux, A.M., Weekers, D. and Pickles, R.S.A. (2022). Problem Analysis for Wildlife Protection in 55 Steps. https://popcenter.asu.edu/sites/default/files/problem_analysis_for_wildlife_protection_in_55_steps.pdf
- Tilley, N. (2000). Realistic Evaluation: An Overview. https://www.researchgate.net/publication/252160435_Realistic_Evaluation_An_Overview
- 5is Framework <https://crimeframeworks.com/5is-intelligence-intervention-implementation-involvement-impact/>

Pour une base de données des stratégies évaluées de prévention situationnelle de la criminalité, voir :

- ASU Center for Problem-Oriented Policing. Situational Crime Prevention Evaluation Database. <https://popcenter.asu.edu/content/situational-crime-prevention-database-home>

Pour l'évaluation des stratégies de prévention situationnelle de la criminalité, voir :

- EUCPN. (2016). Criteria for the evaluation of crime prevention practices. https://eucpn.org/sites/default/files/document/files/2016_10_04_eucpn_evaluation_crime_prevention_practices_final_0.pdf
- Kapos, V. et al. (2008). Calibrating conservation: new tools for measuring success. *Conservation Letters*, 1(4): 155-164. <https://doi.org/10.1111/j.1755-263X.2008.00025.x>
- Morgan, A. and Homel, P. (2013). Evaluating crime prevention: Lessons from large-scale community crime prevention programs. *Trends & issues in crime and criminal justice series*. <https://core.ac.uk/reader/143853192>
- USAID. (2017). Measuring efforts to combat wildlife crime: a toolkit for improving action and accountability. Washington, DC. https://pdf.usaid.gov/pdf_docs/PA00KQR6.pdf

Outils supplémentaires

Outil 1 – Comment élaborer un script de crime : notes pour les animateurs

Ces notes pour les animateurs viennent compléter les diapositives figurant sur le site www.fauna-flora.org/approaches/situational-crime-prevention. Ces diapositives sont structurées pour des ateliers multipartites d'une journée visant à réaliser un script de crime en préparation à l'élaboration d'interventions de prévention situationnelle de la criminalité. Veuillez adapter cette ressource selon les besoins.

Les notes dans les diapositives PowerPoint comprennent des propositions en matière de facilitation, une liste d'équipements requis et une estimation du temps nécessaire – bien que cela puisse évidemment varier en fonction de vos participants. Ces informations sont également résumées dans le tableau ci-dessous.

Avant de commencer l'atelier, vous devez compiler les informations pertinentes et les résumer pour les participants (voir la diapositive 18).

Pour des ateliers à distance, vous devez copier le modèle Jamboard « [Décrire la situation en cours](#) » et le renommer, définir les autorisations de modification, examiner les diapositives Jamboard et les adapter selon les besoins.

Proposition de format pour des ateliers en personne :

Contenu	Format	Materiel requis	Durée approximative <small>(le temps requis peut varier en fonction du projet et du nombre de participants)</small>
Mot de bienvenue et annonces pratiques	Présentation		5 minutes
Présentations et activités pour briser la glace	Discussion		10 minutes
Programme de l'atelier	Présentation		5 minutes
Introduction à la prévention situationnelle de la criminalité	Présentation + Questions des participants		10 minutes
Description du processus de développement d'une stratégie sur le commerce illégal d'espèces en danger	Présentation		5 minutes
1^{ère} étape : Définir l'activité illégale cible	Présentation + Activité	Tableau à feuillets mobiles, stylos	20 minutes (5 + 15 minutes)
2^e étape : Décrire la situation en cours Introduction au script de crime	Présentation		15 minutes
2^e étape : Décrire la situation en cours Résumé des recherches (facultatif)	Présentation		Varie en fonction de la quantité d'information et de l'intervenant
PAUSE 15 MINUTES			

Proposition de format pour des ateliers en personne (suite) :

Contenu	Format	Materiel requis	Durée approximative <small>(le temps requis peut varier en fonction du projet et du nombre de participants)</small>
2^e étape : Décrire la situation en cours Chronologie du script de crime	Activité	Tableau à feuillets mobiles, stylos ; post-its ou petites fiches et Patafix	1 heure
2^e étape : Décrire la situation en cours Tableau du script de crime	Activité	Tableau à feuillets mobiles, stylos ; post-its ou petites fiches et Patafix	1 heure
2^e étape : Décrire la situation en cours Lacunes de connaissances	Activité	Tableau à feuillets mobiles, stylos	15 minutes
DÉJEUNER 1 HEURE			
2^e étape : Décrire la situation en cours Parties prenantes et interventions en cours	Activité	Tableau à feuillets mobiles, stylos ; post-its ou petites fiches et Patafix	45 minutes
2^e étape : Décrire la situation en cours Chronologie des parties prenantes	Activité	Tableau à feuillets mobiles, stylos ; post-its ou petites fiches et Patafix	30 minutes
2^e étape : Décrire la situation en cours Mise en relation des interventions en cours et du script de crime	Activité	Tableau à feuillets mobiles, stylos ; post-its ou petites fiches et Patafix	45 minutes
2^e étape : Décrire la situation en cours Peaufiner les interventions	Activité	Tableau à feuillets mobiles, stylos ; post-its ou petites fiches et Patafix	15 minutes
PAUSE 15 MINUTES			
3^e étape : Améliorer la compréhension de la situation	Présentation + Discussion	Tableau à feuillets mobiles, stylos	15 minutes
Conclusions et prochaines étapes	Présentation + Discussion		10 minutes

Proposition de format pour des **ateliers virtuels** (en utilisant votre logiciel de téléconférence favori – par exemple, Zoom, Microsoft Teams, Skype, GoToMeeting, etc.) :

Contenu	Format	Materiel requis	Durée approximative <i>(le temps requis peut varier en fonction du projet et du nombre de participants)</i>
Mot de bienvenue et annonces pratiques	Présentation		5 minutes
Présentations et activités pour briser la glace	Discussion		10 minutes
Programme de l'atelier	Présentation		5 minutes
Introduction à la prévention situationnelle de la criminalité	Présentation + Questions des participants		10 minutes
Description du processus de développement d'une stratégie sur le commerce illégal d'espèces en danger	Présentation		5 minutes
1^{ère} étape : Définir l'activité illégale cible	Présentation + Activité	Salles de petits groupes (si nécessaires)	20 minutes (5 + 15 minutes)
2^e étape : Décrire la situation en cours Introduction au script de crime	Présentation		15 minutes
2^e étape : Décrire la situation en cours Résumé de la recherche (facultatif)	Présentation		Varie en fonction de la quantité d'information et de l'intervenant
PAUSE 15 MINUTES			
2^e étape : Décrire la situation en cours Chronologie du script de crime	Activité	Salles de petits groupes (si nécessaire), Jamboard écran 1 (utiliser le modèle « Décrire la situation en cours »).	1 heure
2^e étape : Décrire la situation en cours Tableau du script de crime	Activité	Salles de petits groupes (si nécessaire), Jamboard écrans 2-5 (utiliser le modèle « Décrire la situation en cours »).	1 heure
2^e étape : Décrire la situation en cours Lacunes de connaissances	Activité	Salles de petits groupes (si nécessaire), Jamboard écran 2-5 (utiliser le modèle « Décrire la situation en cours »).	15 minutes
DÉJEUNER 1 HEURE			

Proposition de format pour des **ateliers virtuels** (en utilisant votre logiciel de téléconférence favori – par exemple, Zoom, Microsoft Teams, Skype, GoToMeeting, etc.) (suite) :

Contenu	Format	Materiel requis	Durée approximative <i>(le temps requis peut varier en fonction du projet et du nombre de participants)</i>
2^e étape : Décrire la situation en cours Parties prenantes et interventions en cours	Activité	Salles de petits groupes (si nécessaire), Jamboard écran 6-7 (utiliser le modèle « Décrire la situation en cours »).	45 minutes
2^e étape : Décrire la situation en cours Chronologie des parties prenantes	Activité	Salles de petits groupes (si nécessaire), Jamboard copie de l'écran 1 déjà rempli et consulter écran 6-7 (utiliser le modèle « Décrire la situation en cours »).	30 minutes
2^e étape : Décrire la situation en cours Mise en relation des interventions en cours et du script de crime	Activité	Salles de petits groupes (si nécessaire), Jamboard (utiliser le modèle « Décrire la situation en cours »).	45 minutes
2^e étape : Décrire la situation en cours Peaufiner les interventions	Activité	Salles de petits groupes (si nécessaire)	15 minutes
PAUSE 15 MINUTES			
3^e étape : Améliorer la compréhension de la situation	Présentation + Discussion		15 minutes
Conclusions et prochaines étapes	Présentation + Discussion		10 minutes

Outil 2 – Comment décrire la situation en cours : conseils sur les méthodes de recherche

Choix des méthodes de recherche les plus appropriées

Pour combler vos lacunes de compréhension, vous devrez probablement effectuer des recherches. Cela impliquera certainement la conduite d'entretiens avec les sources principales – par exemple, les gardes forestiers, les guides, les marchands, les citoyens locaux, les chercheurs, le personnel chargé de faire appliquer la loi ou des délinquants actifs/anciens délinquants. Quand un sujet d'enquête est sensible (par exemple, sur le respect des règles et l'activité illégale), une grande prudence est de mise lors de la sélection et de l'élaboration de méthodes de recherche ainsi que dans la manière d'aborder les participants aux recherches.

Des questionnaires structurés peuvent généralement vous exposer en particulier à deux types de biais, y compris celui lié à la désirabilité sociale (c'est-à-dire, des réponses qui, socialement, semblent plus acceptables) et les biais de non-réponse (c'est-à-dire, absence de réponse à la question). De tels cas peuvent se présenter en particulier dans les communautés rurales isolées où il se peut que les niveaux d'alphabétisation soient faibles, que les relations de pouvoir soient prévalentes et que le niveau de méfiance à l'égard des personnes extérieures, des étrangers et des autorités soit élevé.

Toutefois, dans la plupart des cas, des méthodes non structurées plus informelles et plus discrètes, dont l'observation des participants, les groupes de discussion ou les entretiens semi-structurés, peuvent sembler moins menaçantes. Si elles sont soigneusement élaborées et appliquées de manière sensible, ces approches peuvent s'avérer plus fructueuses dans le cas de sujets sensibles. De plus, les données qualitatives générées peuvent être extrêmement utiles pour approfondir la compréhension des comportements d'intérêt.

Par ailleurs, des compétences sociales solides sont essentielles, de même que le déploiement d'efforts visant à renforcer la confiance et les relations avec les participants aux recherches, ainsi que votre familiarisation avec la langue, les idiomes et la culture à l'échelle locale. Les questions doivent être soigneusement cadrées et séquencées de manière à ne pas être suggestives, menaçantes ou excessivement compliquées. Par exemple, les personnes interrogées pourraient être plus à l'aise de parler de l'activité illicite à la troisième personne.



Souvenez-vous de tenir compte de tous les risques sécuritaires, éthiques et juridiques – tant pour le participant que pour la personne menant l'entretien – dans le cadre de la collecte, du traitement, du stockage et du partage d'information, et d'atténuer ces risques.

Orientations complémentaires sur les pratiques recommandées dans l'application d'approches de recherches en sciences sociales :



25. https://www.researchgate.net/publication/37420150_Research_Methods_in_Anthropology_Quantitative_and_Quantitative_Approaches

26. <https://www.britisoccrim.org/ethics/>

27. <https://ktpu.kpi.ua/wp-content/uploads/2014/02/social-research-methods-alan-bryman.pdf>

28. https://www.researchgate.net/publication/287855522_Conducting_research_in_conservation_Social_science_methods_and_practice

Obtention d'un consentement éclairé

Vous devez obtenir le consentement éclairé préalable des participants à la recherche. Une proposition de présentation des grandes lignes figure ci-dessous.

L'objectif de cette recherche est [insérer le sujet de l'étude]. Cette étude est menée par [insérer le nom des chercheurs/de l'organisation]. Vous êtes convié(e) à participer à ce projet de recherche, car vous êtes [insérer les critères d'inclusion]. L'objectif de cette étude est [insérer des informations et un résumé clair des objectifs de l'étude].

Votre participation à cette étude de recherche est volontaire. Vous pouvez décider de ne pas y participer. Si vous décidez d'y participer, vous pourrez vous en désister à tout moment. Vos réponses seront anonymes et n'incluront pas d'informations permettant de vous identifier personnellement. Vos informations confidentielles seront [décrire les moyens par lesquels la confidentialité sera assurée et maintenue et les modalités de mise à disposition des données – par exemple, elles seront stockées dans un format électronique protégé par un mot de passe]. Si vous avez des questions sur cette étude, vous pouvez contacter [insérer les noms et les informations de contact des personnes concernées].

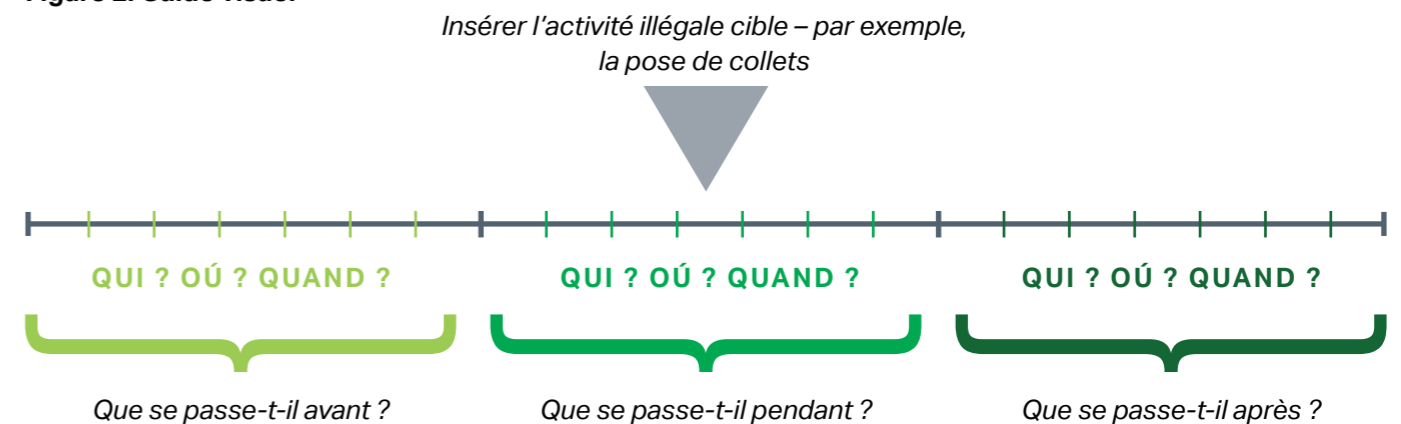
En poursuivant, vous déclarez que vous avez au moins 18 ans, que vous avez compris les conditions du consentement et que vous acceptez de participer à cette étude.

Questions à examiner





Pour combler vos lacunes de compréhension, vous pourriez décider d'examiner les thèmes et questions suivants, en les adaptant selon les besoins et en fonction de votre contexte.

- La séquence d'événements liée à l'activité illégale que vous ciblez (par exemple, la pose de collets dans la zone protégée) – c'est-à-dire, comment une personne procède à l'activité illégale cible, depuis les préparatifs jusqu'aux bénéfices tirés de l'activité (ce qui se passe avant, pendant et après l'activité illégale). Il pourrait être utile de créer une ligne chronologique en vous appuyant sur la Figure 2 comme guide visuel et d'utiliser les propositions de questions ci-dessous pour obtenir des détails complémentaires liés à la période, au lieu et aux personnes impliquées.

Figure 2: Guide visuel



- Des références supplémentaires pour la ligne chronologique peuvent comprendre :

<p> Des questions sur les lieux :</p> <ul style="list-style-type: none"> - Où l'activité illégale cible se déroule-t-elle ? - Où l'activité illégale cible est-elle planifiée ? - Où se trouvent les personnes sollicitées pour participer à l'activité illégale cible ? 	<p> Des questions sur la période :</p> <ul style="list-style-type: none"> - Quand l'activité illégale cible se déroule-t-elle (en journée, quelle semaine, quel mois ou quelle année/saison) ? - Quand est-elle planifiée (en journée, quelle semaine, quel mois ou quelle année/saison) ? - Quand les personnes sont-elles sollicitées (en journée, quelle semaine, quel mois ou quelle année/saison) ? 	<p> Des questions sur les personnes :</p> <ul style="list-style-type: none"> - Quelles sont les personnes impliquées dans l'activité illégale cible ? - Quelles sont les personnes qui sont impliquées dans la planification de l'activité illégale cible ou qui la facilitent ? - Quels rôles les hommes et les femmes jouent-ils ? - Qui aborde les personnes pour les faire participer à l'activité illégale cible ? 	<p> Des questions sur l'espèce cible :</p> <ul style="list-style-type: none"> - Comment l'espèce cible est-elle choisie ? Présente-t-elle des caractéristiques plus désirables ? - Comment l'espèce cible est-elle capturée, tuée ou transformée ? - Comment l'espèce cible est-elle dissimulée, transportée et vendue ? - Comment l'espèce cible est-elle consommée ?
---	---	---	--

- Pour mener l'activité illégale cible, quel(le)s outils, moyens de transport, financements ou informations sont nécessaires ?
 - Comment les personnes impliquées y ont-elles accès ?
 - Qui facilite l'accès à ces ressources ?
 - Quels lieux sont importants dans ce processus ?
 - Quels facteurs sont pris en compte dans le choix du lieu et de la période de l'activité illégale cible ? Comment ces facteurs sont-ils décidés, où et par qui ?
 - Pour bénéficier de l'activité illégale cible, de quel(le)s contacts/réseaux, moyens de transport ou informations les personnes ont-elles besoin ?
 - Comment les personnes impliquées y ont-elles accès ?
 - Qui est facilité l'accès à ces ressources ?
 - Quels lieux sont importants dans ce processus ?
 - Selon vous, qu'est-ce qui amène les personnes à décider d'entreprendre l'activité illégale cible ?
 - Quels facteurs découragent une personne d'entreprendre l'activité illégale cible ?
 - Quelles activités (dirigées par votre propre institution ou par d'autres) sont déjà menées en vue d'empêcher une personne de préparer ou d'entreprendre l'activité illégale cible, ou d'en bénéficier ? Réfléchissez à d'autres activités que les réponses officielles des autorités de répression et des interventions traditionnelles associées à d'autres activités sociétales ou économiques (par exemple, des activités des gouvernements, des entreprises, du secteur des transports, du secteur des finances, de plateformes en ligne ou de communautés). Il pourrait également s'agir d'activités touchant à l'éducation sur l'environnement ou à des moyens de subsistance durables.
8. **[POUR LES ORGANISATIONS UNIQUEMENT]** Quels facteurs ont influencé/affecté les stratégies existantes menées par votre propre organisation ou par d'autres ?
- Quels facteurs ont aidé à renforcer l'efficacité de ces stratégies ?
 - Quels facteurs pourraient avoir des incidences négatives sur ces stratégies ?

Outil 3 – Comment élaborer des interventions ciblées : notes pour les animateurs

Ces notes pour les animateurs viennent compléter les diapositives figurant sur le site www.fauna-flora.org/approaches/situational-crime-prevention. Ces diapositives présentent les exemples théoriques et pratiques des 25 techniques de prévention situationnelle de la criminalité accompagnant un atelier multipartite d'une journée consacré à l'élaboration d'interventions de PSC ciblées. Veuillez adapter cette ressource selon les besoins.

Les notes dans les diapositives PowerPoint comprennent des propositions en matière de facilitation, une liste d'équipements requis et une estimation du temps nécessaire, bien que cela puisse évidemment varier en fonction de vos participants. Ces informations sont également résumées dans le tableau ci-dessous.

Avant de commencer l'atelier, vous devez compiler les informations pertinentes et les résumer pour les participants (voir les diapositives 6, 7, 28 et 34).

Pour les ateliers à distance, vous devez copier et renommer les modèles Jamboard suivants «[Bingo des 25 techniques de PSC](#)», «[25 techniques de PSC vides](#)», «[Concevoir de nouvelles interventions à partir des techniques de PSC](#)», «[Analyse PFOC](#)», définir les autorisations de modifications, et revoir et adapter les diapositives selon les besoins.

Proposition de format pour des **ateliers en personne** :

Contenu	Format	Matériel requis	Durée approximative <i>(le temps requis peut varier en fonction du projet et du nombre de participants)</i>
Mot de bienvenue et annonces pratiques	Présentation		5 minutes
Présentations et activités pour briser la glace (facultatif)	Discussion		10 minutes
Introduction à l'atelier et résumé des connaissances existantes	Présentation		10 minutes
Prévention de la criminalité	Présentation		5 minutes
Question sur la prévention de la criminalité	Discussion		10 minutes
Avantages de la prévention situationnelle de la criminalité	Présentation + Sondage		5 minutes
Introduction à la prévention situationnelle de la criminalité	Présentation		10 minutes
Prévention situationnelle de la criminalité : les 25 techniques	Activité	Cartes de bingo pré-formatées et post-it/fiches, papier, stylos	10-15 minutes
PAUSE 15 MINUTES			

Proposition de format pour des **ateliers en personne** (suite) :

Contenu	Format	Materiel requis	Durée approximative <i>(le temps requis peut varier en fonction du projet et du nombre de participants)</i>
4^e étape : Élaborer et peaufiner les interventions Résumé des interventions en cours et analyse	Présentation		15-20 minutes
4^e étape : Élaborer et peaufiner les interventions Mettre en relation les interventions et les 25 techniques	Activité	Tableau à feuillets mobiles ou bâche adhésive et fiches, stylos	40 minutes– 1 heure
4^e étape : Élaborer et peaufiner les interventions Raffiner les interventions existantes	Activité	Tableau à feuillets mobiles ou bâche adhésive et fiches, stylos	10-15 minutes
4^e étape : Élaborer et peaufiner les interventions Concevoir de nouvelles idées	Activité	Tableau à feuillets mobiles ou bâche adhésive et fiches, stylos	40 minutes
DÉJEUNER 1 HEURE			
5^e étape : Définir les interventions prioritaires Classer les interventions	Activité	Tableau à feuillets mobiles ou post-its, stylos	1 heure
5^e étape : Définir les interventions prioritaires Analyse PFOC - points forts, faiblesses, opportunités et contraintes (facultatif)	Activité ou Présentation	Tableau à feuillets, mobiles, post-its, stylos	1 heure ou 10 minutes
PAUSE 15 MINUTES			
5^e étape : Définir les interventions prioritaires Interventions stratégiques	Activité	Stylos ou gommettes	20-30 minutes
6^e étape : Intégrer les interventions aux plans de travail Suivi et évaluation (facultatif)	Activité		1 heure minimum
6^e étape : Intégrer les interventions aux plans de travail Ajout aux plans de travail (facultatif)	Activité		1 heure minimum
Conclusions et prochaines étapes	Présentation + Discussion		10 minutes

Proposition de format pour des **ateliers virtuels** (en utilisant votre logiciel de téléconférence favori – par exemple, Zoom, Microsoft Teams, Skype, GoToMeeting, etc.) :

Contenu	Format	Materiel requis	Durée approximative <i>(le temps requis peut varier en fonction du projet et du nombre de participants)</i>
Mot de bienvenue et annonces pratiques	Présentation		5 minutes
Présentations et activités pour briser la glace (facultatif)	Discussion		10 minutes
Introduction à l'atelier et résumé des connaissances	Présentation		10 minutes
Prévention de la criminalité	Présentation		5 minutes
Question sur la prévention de la criminalité	Discussion		10 minutes
vantages de la prévention situationnelle de la criminalité	Présentation + Sondage	Préparer le sondage à l'avance (questions pour le sondage incluses dans les diapositives)	5 minutes
Introduction à la prévention situationnelle de la criminalité	Présentation		10 minutes
Prévention situationnelle de la criminalité : les 25 techniques	Activité	Salles de petits groupes (si nécessaire), Jamboard (utiliser le modèle « Bingo des 25 techniques de PSC ») Les réponses sont disponibles sur « 25 techniques de PSC réponses au bingo ».	10-15 minutes
4^e étape : Élaborer et peaufiner les interventions Résumé des interventions en cours et analyse	Présentation		15-20 minutes
4^e étape : Élaborer et peaufiner les interventions Mettre en relation les interventions avec les 25 techniques	Activité	Salles de petits groupes (si nécessaire), Jamboard (utiliser le modèle « 25 techniques de PSC vides ») et préparer des post it avec les interventions existantes et peaufinées	35-45 minutes
4^e étape : Élaborer et peaufiner les interventions Raffiner les interventions en cours	Activité		10-15 minutes
PAUSE 20 MINUTES			
<i>Animateur: Ajouter les techniques PSC manquantes sur la diapositive Jamboard depuis «Concevoir des idée de PSC» au même format que les exemples proposés.</i>			

Proposition de format pour des **ateliers virtuels** (en utilisant votre logiciel de téléconférence favori – par exemple, Zoom, Microsoft Teams, Skype, GoToMeeting, etc.) (suite) :

Contenu	Format	Matériel requis	Durée approximative <i>(le temps requis peut varier en fonction du projet et du nombre de participants)</i>
4^e étape : Élaborer et peaufiner les interventions Concevoir de nouvelles interventions à partir des techniques de PSC	Activité	Jamboard (Utiliser le modèle « <u>Concevoir de nouvelles interventions à partir des techniques de PSC</u> » et préparer à l'avance les techniques PSC manquantes pendant la pause)	45 minutes– 1 hour
DÉJEUNER 1 HEURE			
<i>Animateur : Répartir les interventions en cours, peaufinées et nouvellement identifiées entre les paires de participants et remplir les diapositives vides du Jamboard. Ajouter les nouvelles interventions au tableau des techniques de PSC à côté des interventions en cours et peaufinées.</i>			
5^e étape : Définir les interventions prioritaires Classer les interventions	Activité	Tableau à feuillets mobiles ou post-its ; stylos	30 minutes
5^e étape : Définir les interventions prioritaires Analyse PFOC - points forts, faiblesses, opportunités et contraintes (facultatif)	Activité ou Présentation	Diapositive(s) Jamboard (utiliser le modèle « <u>Analyse PFOC</u> ») En fonction du nombre de participants choisir entre une ou quatre diapositives pour réaliser cet exercice et les préparer à l'avance.	30 minutes ou 10 minutes
5^e étape : Définir les interventions prioritaires	Activité	Diapositive Jamboard (utiliser la page complétée plus tôt avec le modèle « <u>25 techniques de PSC vides</u> »)	20 minutes
PAUSE 15 MINUTES			
6^e étape : Intégrer les interventions dans aux plans de travail Suivi et évaluation (facultatif)	Activité		1 heure minimum
6^e étape : Intégrer les interventions aux plans de travail Ajout aux plans de travail (facultatif)	Activité		Au moins 1 heure
Conclusions et prochaines étapes	Présentation + Discussion		10 minutes

Outil 4 – Comment élaborer des interventions ciblées : examen de la liste de vérification

Ci-dessous figurent des questions à poser aux participants à l'atelier/aux parties prenantes interrogées pour déterminer si les interventions proposées ont l'impact prévu. Vous pourriez envisager de les revoir parallèlement au **Tableau 7**.

Chacune des questions 1 à 25 porte sur chacune des 25 techniques de PSC, et elles forment des sous-ensembles liés aux questions A à E. Ces questions devraient vous permettre de comprendre le processus décisionnel des personnes qui entreprennent l'activité illégale, en reconnaissant que votre contexte influence vos choix (remarque : le contexte comprend votre environnement naturel, les personnes qui vous entourent, les conditions du lieu où vous êtes, etc.). Ici, il est essentiel de demander aux personnes d'essayer de **se mettre à la place de la personne motivée qui participe à l'activité illégale cible**.

A. Cette intervention fera-t-elle en sorte qu'il soit plus difficile aux personnes motivées de participer à l'activité illégale cible ?	<ol style="list-style-type: none"> 1. Cette intervention fera-t-elle en sorte qu'il soit plus difficile aux personnes motivées de capturer ou de porter préjudice à l'espèce cible ? 2. Cette intervention contrôlera-t-elle mieux l'accès au lieu où se trouve l'espèce cible ? 3. Cette intervention contrôlera-t-elle les sorties permettant aux délinquants de s'éloigner du lieu où se trouve l'espèce cible ? 4. Est-ce que cette intervention éloignera ou détournera les personnes motivées de l'espèce cible ? 5. Cette intervention contrôlera-t-elle les outils ou les armes utilisé(e)s par les personnes motivées pour capturer, transporter ou vendre l'espèce cible ?
B. Cette intervention fera-t-elle en sorte que les personnes motivées s'exposent à plus de risques si elles participent à l'activité illégale cible ?	<ol style="list-style-type: none"> 6. Cette intervention renforcera-t-elle la présence effective ou perçue des gardiens chargés de protéger l'espèce ciblée ? 7. Cette intervention fera-t-elle en sorte qu'il soit plus difficile aux personnes motivées d'avoir l'impression de passer inaperçues lors de leur participation à l'activité illégale cible ? 8. Cette intervention permettra-t-elle d'identifier plus facilement les personnes motivées ? 9. Cette intervention permettra-t-elle de collaborer avec des personnes qui gèrent ou contrôlent des lieux stratégiques spécifiques où se trouve l'espèce cible ? 10. Cette intervention renforcera-t-elle les mécanismes officiels d'application des lois qui criminalisent l'activité illégale ?
C. Cette intervention réduira-t-elle les bénéfices que retirent les personnes motivées si elles participent à l'activité illégale cible ?	<ol style="list-style-type: none"> 11. Cette intervention dissimulera-t-elle l'espèce cible ? 12. Cette intervention supprimera-t-elle l'espèce cible ou des parties ou produits dérivés de l'espèce cible ? 13. Cette intervention permettra-t-elle à des gardiens compétents ou à d'autres parties d'identifier les espèces cibles obtenues de manière illégale ? 14. Cette intervention perturbera-t-elle les marchés physiques et/ou virtuels où se vend l'espèce cible ? 15. Cette intervention empêchera-t-elle les personnes motivées de bénéficier de l'activité illégale ?
D. Cette intervention réduira-t-elle les provocations qui poussent les personnes motivées à participer à l'activité illégale cible ?	<ol style="list-style-type: none"> 16. Cette intervention supprimera-t-elle les facteurs de stress immédiats qui incitent les personnes motivées à participer à l'activité illégale ? 17. Cette intervention permettra-t-elle d'éviter les conflits qui amènent les personnes motivées à adopter des comportements illégaux ? 18. Cette intervention réduira-t-elle la tentation des personnes motivées d'exploiter l'espèce cible ? 19. Est-ce que cette intervention neutralisera une pression négative des pairs ou tirera-t-elle profit d'une pression positive des pairs sur les personnes motivées ? 20. Cette intervention découragera-t-elle les personnes motivées d'imiter les braconniers, les trafiquants ou les consommateurs ?
E. Cette intervention supprimera-t-elle les excuses des personnes motivées lorsqu'elles participent à l'activité illégale cible ?	<ol style="list-style-type: none"> 21. Cette intervention définira-t-elle des règles de consommation durable de l'espèce cible ? 22. Cette intervention publiera-t-elle des instructions afin que les personnes motivées soient informées des règles ? 23. Cette intervention amènera-t-elle les personnes motivées à prendre conscience du problème dans les lieux et aux périodes clés figurant dans le script de crime ? 24. Cette intervention aidera-t-elle les personnes motivées à se conformer aux règles plus facilement ? 25. Cette intervention contrôlera-t-elle la consommation de drogues et d'alcool par les personnes motivées (si ces substances renforcent leur participation à l'activité illégale) ?

Outil 5 – Modèles

Ensemble des tableaux nécessaires pour élaborer des interventions ciblées (Tableaux 2, 3, 5, 10, 11)

▶ Étape	▶ Mesures	▶ Où/lieu	▶ Quand/ période	▶ Qui/ personnes	▶ Source	▶ Lacunes de connaissances	▶ Interventions en cours	▶ Propositions d'interventions peaufinées	▶ Interventions stratégiques	▶ Indicateurs
Préparation										
Activité préliminaire										
Activité illégal										
Activité subséquente										

Définissez l'activité illégale que vous ciblez

Définissez ici l'activité illégale que vous ciblez :

L'activité illégale que nous ciblons consiste :

Liste et analyse des interventions en cours par rapport à l'activité illégale (Tableau 4 ou 5)

Partie prenante	Interventions en cours	Étape du script de crime	Propositions d'interventions peaufinées (et pourquoi)
		<p>Préparation Personnes : Lieux : Périodes :</p> <p>Activité préliminaire Personnes : Lieux : Périodes :</p> <p>Activité illégale Personnes : Lieux : Périodes :</p> <p>Activité subséquente Personnes : Lieux : Périodes :</p>	
		<p>Préparation Personnes : Lieux : Périodes :</p> <p>Activité préliminaire Personnes : Lieux : Périodes :</p> <p>Activité illégale Personnes : Lieux : Périodes :</p> <p>Activité subséquente Personnes : Lieux : Périodes :</p>	

Étapes de votre script de crime pour lesquelles il manque des interventions (Tableau 6)

Quelle(s) étape(s) du script de crime N'EST/NE SONT PAS couverte(s) par les interventions en cours ?				
Cochez la ou les étape(s) qui N'EST/NE SONT PAS actuellement ciblées	Préparation	Activité préliminaire	Activité illégale	Activité subséquente
	Dressez une liste de l'ensemble des personnes, des lieux et des périodes correspondant à chacune des étapes NON ciblées par les interventions en cours :			
Personnes				
Lieux				
Périodes				

Cartographie des interventions en cours par rapport aux 25 techniques de PSC (Tableau 8)

A. Augmenter l'effort que les personnes doivent déployer pour entreprendre une activité illégale	B. Augmenter le risque auquel s'exposent les personnes si elles entreprennent une activité illégale	C. Réduire les récompenses dont les personnes peuvent bénéficier si elles entreprennent une activité illégale	D. Réduire les provocations qui poussent les personnes à entreprendre une activité illégale	E. Supprimer les excuses sur lesquelles s'appuient les personnes pour entreprendre une activité illégale
1. Faire en sorte qu'il soit plus difficile de capturer l'espèce cible ou de l'endommager	6. Augmenter la présence réelle ou perçue des gardiens	11. Dissimuler l'espèce cible	16. Trouver des moyens de supprimer les facteurs de stress immédiats qui entraînent l'activité illégale	21. Définir des règles d'utilisation durable de l'espèce ciblée
2. Contrôler l'accès aux lieux abritant l'espèce cible	7. Faire en sorte qu'il soit plus difficile aux personnes d'avoir l'impression qu'elles passent inaperçues	12. Supprimer l'espèce cible ou des parties ou produits dérivés de l'espèce cible	17. Éviter les conflits qui déclenchent des comportements illégaux	22. Afficher des consignes pour que les personnes connaissent les règles
3. Contrôler les sorties permettant aux délinquants de s'éloigner de l'espèce cible	8. Faire en sorte qu'il soit plus facile d'identifier les personnes	13. Permettre la traçabilité de l'espèce cible	18. Réduire la tentation d'exploiter l'espèce cible	23. Faire prendre conscience du problème dans les lieux et aux périodes clés
4. Éloigner ou détourner les personnes de l'espèce cible	9. S'associer avec les personnes qui gèrent ou contrôlent des lieux spécifiques et stratégiques	14. Perturber les marchés physiques et virtuels où se vend l'espèce cible	19. Neutraliser la pression des pairs ou en tirer parti	24. Faciliter le respect des règles par les personnes
5. Contrôler les outils et les armes utilisés pour l'activité illégale	10. Renforcer les mécanismes officiels d'application de la loi	15. Empêcher les personnes de bénéficier de l'activité illégale	20. Décourager les personnes d'imiter les braconniers, des trafiquants ou des consommateurs	25. Contrôler les drogues et l'alcool (s'ils exacerbent le problème)
Quelles colonnes NE SONT PAS ciblées par les interventions en cours ?				
A.	B.	C.	D.	E.

Idées de nouvelles interventions (Tableau 9)

Indiquez vos idées ici :

--	--

Suite

Indiquez vos idées ici :

--	--

7e étape : Partager les enseignements tirés

Pour aider à maintenir l'utilité de cette trousse à outils, nous vous serions reconnaissants de nous faire part de vos commentaires afin que nous puissions continuer à la peaufiner et à partager les enseignements généraux tirés de l'application de la PSC pour agir contre le commerce illégal d'espèces sauvages. Vous pouvez consigner vos expériences de l'utilisation de cette trousse à outils et de la mise en œuvre de vos interventions de PSC en utilisant le modèle ci-dessous et en envoyant vos commentaires sur le site www.fauna-flora.org/approaches/situational-crime-prevention. Une fois que vous avez réalisé un suivi et une évaluation de vos interventions de PSC, vous pouvez également actualiser le modèle avec vos résultats finaux. Merci.

Contexte

Activité illégale cible

Quels étaient l'espèce, le type de commerce, la zone géographique et le mode opératoire que vous ciblez ?

Description du problème

Qu'ont fait ressortir votre script de crime et vos autres recherches ? Ici, résumez votre script de crime sous forme narrative et joignez votre tableau de script de crime entièrement rempli. Quelles circonstances contextuelles et quels facteurs socio-économiques et politiques plus généraux ainsi que d'autres ont affecté la situation ?

Processus d'utilisation de la trousse à outils

Utilisation de la trousse à outils

Quelle a été votre expérience lors de l'utilisation de la trousse à outils ? Quelles parties prenantes avez-vous impliquées dans le processus ? Quelle était la proportion entre les hommes et les femmes ? Quel était leur niveau de réceptivité et d'engagement dans ce processus ? Quels commentaires avez-vous reçus ?

Script de crime

Comment avez-vous réalisé le script de crime ? Quelles méthodes de collecte d'informations avez-vous utilisées pour le script de crime ? Veuillez inclure divers détails tels que les délais, les participants impliqués (nombre, genre, représentation organisationnelle, etc.), les outils que vous avez utilisés, la manière dont vous avez effectué l'analyse, etc. Était-ce la première fois que vous utilisiez la rédaction d'un script de crime ? La rédaction d'un script de crime a-t-elle paru utile aux membres de votre organisation ?

Interventions de PSC

Quelle(s) intervention(s) de prévention situationnelle de la criminalité avez-vous choisie(s) ? Pourquoi ce choix ? Dans quelle mesure ciblai(en)t-elle(s) l'activité illégale ainsi que les personnes, les lieux et les périodes impliqués ? Comment aviez-vous prévu leur suivi et de quels indicateurs et références de base disposiez-vous ? Dans le cadre de votre stratégie de prévention du commerce illégal d'espèces sauvages, quelles autres interventions utiles ont été proposées, sans toutefois avoir été privilégiées ? Pourquoi n'ont-elles pas été privilégiées ?

Évaluation du processus

Mise en œuvre

Comment avez-vous mis en œuvre votre ou vos intervention(s) de PSC ? S'est-elle/se sont-elle déroulée(s) comme prévu ? Quelles opportunités se sont offertes à vous et quels défis avez-vous rencontrés ? Comment avez-vous mis à profit les opportunités et surmonté les défis ?

Financements

Quel a été le coût de mise en œuvre de la ou des intervention(s) de PSC ? Quelles ressources ont été nécessaires pour la/les mettre en œuvre individuellement ?

Gestion adaptative

Quelles améliorations ont été réalisées dans la gestion de l'intervention ou des interventions, le cas échéant ? Quelles améliorations auraient pu être apportées ?

Évaluation des résultats

Résultats

Quels sont les résultats de votre ou vos intervention(s) de PSC ? De quels éléments factuels disposez-vous pour le justifier ? Quelles sont les différences avec votre référence de base ? Quel a été leur impact sur l'activité illégale que vous ciblez ainsi que sur les personnes, les lieux et les périodes impliqués ? Ont-ils eu des incidences différentes sur les hommes par rapport aux femmes ? Quels facteurs externes pourraient avoir affecté vos résultats ?

Coûts et bénéfices

Quels sont les bénéfices financiers de votre ou vos intervention(s), le cas échéant ? Quels étaient vos coûts financiers finaux pour la mise en œuvre de l'intervention ou des interventions ?

Conséquences imprévues

Est-ce que votre ou vos intervention(s) a/ont eu des conséquences imprévues – positives ou négatives ? Le problème s'est-il déplacé ou a-t-il changé en raison de votre ou vos intervention(s) ?

**Utilisation de la
prévention situationnelle
de la criminalité pour agir
contre le commerce illégal
d'espèces sauvages :
*trousse à outils***

Fauna & Flora International

The David Attenborough Building,
Pembroke Street, Cambridge,
CB2 3QZ, Royaume-Uni.

Téléphone +44 (0)1223 749 019

Email info@fauna-flora.org

www.fauna-flora.org

**Fauna
& Flora**
Saving Nature Together